

令和4年版

消 防 年 報



令和5年7月1日 消防署南分署開庁

豊後大野市消防本部
(令和5年刊行)

は し が き

この年報は、令和4年中における豊後大野市消防本部の消防業務に関する諸般の事項を収録し、将来の参考に資するとともに消防事情を広く一般に紹介するために編集したものです。

なお、収録の統計資料は、暦年単位で表し、予算関係事項については会計年度で作成しています。また、これらによらないものは当該表に記載しています。

令和5年8月

豊後大野市消防本部

目 次

第1章 総 務

1 豊後大野市消防本部のあゆみ	1 ~ 5
2 管内の概況	6
(1) 人口と世帯数、管内面積	6
3 予算・決算	7
(1) 消防予算・決算	7
(2) 消防費世帯、人口等対比	7
(3) 消防予算、決算 費目別	7

第2章 組織と構成

1 消防本部・消防署	8
(1) 組織図	8
(2) 消防本部・消防署の事務分掌	9 ~ 10
(3) 名称・位置・管轄区域	11
2 消防職員の現況	11
(1) 署所別職員数	11
(2) 階級別年齢構成	12
(3) 職員教養状況	13

第3章 施 設

1 消防庁舎等の現況	14
2 車両	15
3 消防無線一覧	16
4 消防水利の現況	16

第4章 消 防 団

1 豊後大野市消防団組織図	17
2 消防団の現況	18
(1) 年齢別職名別消防団員数	18
(2) 在職年数別職名別消防団員数	19
(3) 消防団員及び消防団車両の配置状況	20

第5章 予 防

1 危険物及び火薬類等の事務処理状況	21
(1)危険物施設事務処理状況	21
(2)火薬類事務処理状況	22
(3)少量危険物、圧縮アセチレンガス等届出状況	22
2 防火対象物	23
(1)令別表第1の防火対象物数	23
(2)中高層建築物の現況	24
(3)項別防火対象物の消防用設備等設置状況	25 ～ 26
3 各種届出状況	27
(1)豊後大野市火災予防条例による届出状況	27
(2)消防用設備状況	27
(3)防火管理者等の届出状況	27
(4)指導書及び意見書の状況	27
4 気象の状況	28
(1)月別温度・湿度状況	28
(2)月別風速・雨量状況	28

第6章 消 防

1 火災の概況	29
(1)前年との対比	29
(2)月別火災状況	30
(3)曜日別火災状況	30
(4)月別出動状況	31
(5)用途別出火原因数	31
2 過去の火災統計	32
(1)年次別火災発生件数	32
(2)原因別火災発生件数	32

第7章 救 急

1 救急の概況	33
(1) 事故種別救急件数	33
(2) 月別発生件数	33
(3) 曜日別出動状況	34
(4) 医療機関別搬送人員	34
(5) 覚知から医療機関等に要した時間別搬送人員	34
(6) 時間別救急出動. 搬送人員件数	35
(7) 覚知別救急出動状況	36
(8) 傷病程度別搬送状況	36
(9) 発生場所別出動状況	36
(10) 年齢区分別搬送状況	37
(11) 年齢区分別傷病程度状況	37
2 過去の救急統計	38
(1) 事故別出動状況	38
(2) 月別出動状況	38

第8章 救 助

1 救助の概況	39
活動状況	39

第9章 警戒出動

1 警戒出動の概況	39
出動内訳	39

第 1 章 総 務

1 豊後大野市消防本部のあゆみ

年 月	記 事
昭和44年 11月	大野郡東部消防組合設立準備委員会発足 野津町・三重町・清川村・千歳村・犬飼町の各町村長、消防団長で構成
45年 2月	組合設立許可申請、同許可
4月	消防本部・署の義務設置町村の政令指定
4月	職員2名（消防司令1名、司令補1名）を発令 庁舎の建設、消防資機材の整備並びに職員採用及び教養計画の諸準備
10月	本部・署・派出所起工式
12月	野津分署起工式
46年 2月	消防職員49名を発令 県消防学校初任科へ入校 同年3月初任科訓練終了
4月	本部・署・分署・派出所の開庁及び実働開始（職員52名） （水槽付ポンプ自動車1台、ポンプ車2台、救急車1台、指令車1台）
47年 2月	大野町から組合加入についての申し入れ書受付
3月	大野町組合加入を承認議決～組合規約の変更申請
4月	同許可（大野町加入が正式決定 諸準備にかかる）
7月	大分県下消防署長会議を当消防署にて開催
8月	清川村に夜間のみ連絡所を開設 職員2名を派遣
48年 2月	消防職員13名を発令 県消防学校初任科へ入校 同年3月初任科訓練終了
4月	大野分署開庁 13名で実働開始（ポンプ車1台）
8月	日本消防協会より救急自動車を受領し犬飼派出所に配備 併せて野津分署にも救急車を配備 救急体制の強化を図る
49年 4月	千歳村に夜間のみ連絡所を開設 職員2名を派遣
12月	消防ポンプ車1台を購入 犬飼派出所に配備
50年 1月	消防本部に課制を設ける。犬飼派出所を分署に昇格 本署通信室の失火事件発生
11月	救急業務協力推進事業委託契約を大野郡医師会と締結
51年 1月	救急業務協力推進事業の実施
3月	県下常備消防相互応援協定調印
4月	大分県消防長会議が当本部に於いて開催される
8月	林野火災特別対策事業の認可申請
11月	職員定数66名を72名に改正する条例議決
12月	指令車兼工作車（三菱ジープ）を購入 本署に配備
52年 4月	新採用7名発令（2名消防学校初任科入校）
6月	広報車を購入 本署に配備
53年 2月	第1回消防職員昇任試験を実施 連絡車2台を購入 清川・千歳連絡所用に充てる 訓練主塔が完成 九州消防技術指導会に初出場 救急自動車を日本損害保険協会から受領し大野分署に配備 併せて野津分署の救急車を更新
54年 2月	千歳村柴山沈橋においてタクシー押流事故発生 2名救助
8月	副訓練塔完成
9月	職員定数72名を78名に改正する条例を議決
10月	千歳村大野川タクシー押流事故における人命救助の功績により知事表彰を機関・個人（尾石士長）が受領。同年11月尾石士長他2名社会貢献者表彰を日本顕彰会から受領

年 月	記 事
55年 4月 4月 10月	新採用8名発令（9名県消防学校初任科へ入校） 組合10周年記念式典 大分県消防職員意見発表会（当消防本部から3名参加） 消防本部執務体制の強化（予防要員等3名増員）
56年 3月 12月	本署職員車庫完成。水上救助隊県代表で九州大会出場（入賞） 前内田・今俣両婦人防火クラブ県代表として第5回婦人防火クラブ全国大会出席
57年 5月 8月	大分県企業局から電気事業30周年記念としてポンプ車（A2級）受領 陸上救助隊県代表で九州大会出場（入賞）
58年 6月 8月 12月	犬飼分署の救急車更新 日本消防協会から指令広報車（カーリーナ1600cc）を受領 水上・陸上救助隊県代表で九州大会出場（入賞） 清川・千歳連絡車を更新
59年 4月 8月	通信集中指令装置による業務開始 水上救助隊県代表で九州大会に出場（入賞）
60年 1月 10月 10月 12月	大野地区共済組合から予防広報車（スバルサンバー<軽>）受領 本署に配備 本署の水槽付消防ポンプ自動車（水II型）を更新 野津分署の消防ポンプ自動車（A2級）を更新。消防無線（固定6基）を更新 本署の救急車（トヨタ）を更新
61年 8月 10月 10月 11月	日本消防協会から救急自動車を受領 野津分署に配備 大野分署の消防ポンプ自動車を更新 大分県消防職員駅伝大会参加（3位入賞） 日本防火協会から防火広報車（9人乗り）を受領 本署に配備 婦人防火200万人突破記念全国大会（栃木県宇都宮市）県代表として前内田婦人防火クラブが参加
62年 7月 8月 10月	陸上・水上救助隊県代表で九州大会に5名出場（2名入賞） すがお保育園に婦人防火クラブが結成され県婦人消防操法大会に出場（5位入賞） 犬飼分署の消防ポンプ自動車（A2級）を更新
63年 3月 5月 7月 10月	自治体消防40周年記念東京大会（3名出席） 指令車（セドリック）購入 本署に配備 陸上・水上救助隊県代表で九州大会に7名出場（6名入賞） 千歳村消防団、全国消防操法大会出場（優良賞受賞）
平成 1年 7月 8月 12月	陸上救助隊県代表で九州大会に4名出場 大分県消防署長会議が当本部に於いて開催 犬飼分署にホース塔完成
2年 7月 7月 10月	陸上・水上救助隊県代表で九州大会に4名出場 7月2日大水害発生 豊肥沿線に大水害をもたらす 大野橋、向野橋、原田橋押流 管内各地で人命救助活動 消防組合発足20周年記念式典挙行
3年 8月	日本消防協会から救急自動車受領 犬飼分署に配備
4年 9月 10月	本署救急車を更新 いづみヶ丘婦人消防隊 全国婦人消防操法大会に出場（8位入賞）
5年 1月 8月	4週8休制試行 分署3名当務にて消防車、救急車運用（3部制試行） 百枝婦人消防隊 県婦人消防操法大会に出動（優良賞）
5年 9月	9月3日台風13号による大洪水 各地で土砂崩れ、床下、床上浸水 要救助者11名 総雨量314.2mm

年 月	記 事
6年 3月	消防救急通信指令装置更新 3階に指令室80㎡を増築
4月	3分署の消防業務を廃し救急派出所に名称変更。清川・千歳連絡所を廃止
6月	独居老人家庭緊急通報システム受信機の設置 大野郡東部危険物安全協会設立25周年記念事業として安全号（スズキカルタス）の贈呈を受ける
7月	消防職員救助技術大会九州大会 4名出場
7年 7月	消防職員救助技術大会九州大会 5名出場
8月	大野救急派出所防水工事
12月	野津救急派出所の救急車（トヨタ2400cc）を更新
8年 2月	高度救急資機材を導入 救急三重に整備
6月	水上救助用ゴムボート船外機付更新
8月	第25回全国救助技術大会、水上救助隊複合検索出場（入賞）
9年 3月	消防無線機固定2基、移動4基更新 全国波開設 変電設備（キューピクル）設置
8月	日本損害保険協会から水槽付消防ポンプ自動車受領 本署に配備
10月	救急救命士資格取得1名
10年 4月	管理者、副管理者、収入役無報酬とされる
12月	高度救急資機材を救急野津、救急大野に整備 大野救急車更新及び広報車を火災原因調査車として更新。無線機（車載2台）更新
11年 3月	救急救命士資格取得1名
7月	救急資機材消毒器（滅菌）導入
10月	空気呼吸器2基更新。救急救命士2名資格取得
12月	無線機（携帯用）6基更新
12年 6月	消防活動服を安全面から難燃性に変更
7月	高度救急資機材を救急犬飼に整備
10月	資機材搬送車（4WD 1800cc）本署に配備。救急救命士資格取得1名
12月	犬飼派出所屋根工事
13年 4月	大分県防災航空隊派遣1名
7月	九州救助技術指導会に大分県代表として水陸救助隊7名出場（入賞）
10月	消防組合発足30周年記念式典挙行。救急救命士資格取得1名（資格取得者数8名）
12月	2B（Ⅱ課程仕様）救急車を犬飼派出所に更新配備。
14年 3月	化学防護服3着を本署に整備
4月	安田生命相互会社から高規格救急車を受領 本署に配備
4月	患者監視装置、AED等高度救急資機材を本署救急車に整備
4月	救急救命士資格取得1名
8月	大野救急派出所下水道整備
10月	救急救命士資格取得者1名（資格取得総数10名）
11月	三重ライオンズクラブ、ライオネスクラブから広報車受領 本署に配備
15年 3月	上下式防火衣20着を本署に整備
4月	新採用2名発令（定員79名）（2名消防学校入校）
16年 3月	本署2号車（CD1）更新
17年 1月	大野郡東部消防組合から町村合併により野津町脱退 旧野津地区の消防業務について、当分の間消防業務受託
3月	市町村合併により（5町2村）豊後大野市が誕生 消防本部の名称が豊後大野市消防本部となる
4月	旧緒方町、旧朝地町について、当分の間竹田市消防本部に事務委託 大分県消防長会春季総会 当本部で開催。大分県消防職員意見発表会（エイトピア）

年 月	記 事
17年 6月 12月	大野派出所屋根（防水）工事 指令車更新（旧清川村公用車）
18年 3月	任用替職員 3名採用
19年 3月 4月 4月 4月 4月 4月 4月 6月 10月	主に朝地町、大野町を管轄する消防分署を大野町大原1293番地に新築移転し開所式を挙 行 臼杵市消防本部に 8名、竹田市消防本部から15名が身分移管。職員定数を85名に改定 竹田市消防本部・臼杵市消防本部と消防救急事務受委託を解消し、1市1消防本部体 制が確立 実働開始式を挙 行 犬飼派出所、大野派出所、緒方分署をそれぞれ東分署、西分署、南分署に名称変更 水槽付ポンプ自動車をも東分署、西分署に配備 東分署水槽付ポンプ自動車を緊急消防援助隊に登録 消防本部屋根（防水）工事 九州ブロック緊急消防援助隊訓練が中津市で開催 消火隊が参加
20年 5月 7月 9月	救助用ゴムボートの更新 九州地区消防救助指導会に県代表として5名出場。消防本部庁舎にAED設置 第63回国民体育大会（剣道・馬術・ソフト・カヌー）警備
21年 3月 6月 8月 9月	救助工作車購入 大分県防災航空隊派遣 1名 第38回全国消防救助技術大会（横浜）出場 陸上の部 3名・水上の部 3名 高圧空気充填装置更新（移動式）
22年 3月 3月 4月 8月 12月	査察車更新（軽四）本署 水槽付消防ポンプ自動車更新（南分署） 高規格救急自動車更新（本署） 消防団事務移管（総務部～消防本部） 火薬類取締法権限移譲に伴う事務開始 第39回全国消防救助技術大会（京都）出場 水上の部 2名 連絡車更新（南分署）
23年 2月 3月 3月 4月 8月	高規格救急自動車へ更新（西分署） 東日本大震災被災地へ職員派遣（緊急消防援助隊） （消火隊 5名、支援隊 2名【（3/14～3/22 岩手県釜石市鶴住居町】） 指令車更新（指揮車に変更） 朝地町鳥田（神角寺付近）林野火災により8.4ha消失 宮崎県防災ヘリ、自衛隊 ヘリへ消火協力要請 翌日鎮火 消防本部・消防署新庁舎建設着工
24年 3月 3月 5月 10月	消防本部・消防署新庁舎完成（豊後大野市三重町内田2827番地1） 高機能消防通信指令システム導入 消防本部・消防署新庁舎開庁式挙 行 J A 共済より救急医療エアータントの寄贈を受ける
25年 3月	消防救急デジタル無線整備事業完了
26年 2月 3月	本署支援車、南分署指揮車を更新（石油貯蔵施設立地対策等交付金事業） 水槽付消防ポンプ自動車更新（本署）
26年 8月 9月	第43回全国消防救助技術大会【千葉】 陸上の部 （広島土砂災害発生により中止） 消防署東分署新庁舎建設着工
27年 3月 4月 8月 10月	消防署東分署新庁舎完成・運用開始 新採用に当消防本部初の女性消防吏員 第44回全国消防救助技術大会【兵庫】 陸上の部 1名 高規格救急自動車へ更新（東分署） アステラス製薬から寄贈を受ける

年 月	記 事
28年 4月	「平成28年熊本地震」発生・被災地へ職員派遣（緊急消防援助隊） （消火隊5名、支援隊2名【4/14～4/16 熊本県益城町・熊本県消防学校】）
8月	第45回全国消防救助技術大会【愛媛】 陸上の部1名
10月	資機材搬送車(幌付き)更新（本署）
11月	高規格救急自動車へ更新（南分署）
29年 5月	朝地町綿田地区、地割れ・地滑り災害発生 大分県消防救助技術指導会に当本部から女性初の出場
7月	「九州北部豪雨」が発生
9月	台風18号上陸、朝地町の男性が川に流され捜索活動
10月	連絡車〔多目的消防車〕更新（本署）
30年 2月	火災原因調査車更新（本署）
4月	中津市耶馬溪町で山崩れが発生し住民6名が生き埋め 当市で開催予定であった大分県消防長会春季総会及び消防職員意見発表会が中止に
7月	「平成30年7月豪雨」が発生 緊急消防援助隊（5名）を派遣【7/25～28 広島】
11月	平成30年度大分豊肥地区総合防災訓練（大野総合運動公園ほか）
令和元年(31年)	
6月	多言語3者間同時通訳業務運用開始
8月	第48回全国消防救助技術大会出場【岡山】 陸上の部：ほふく救出
2年 3月	高規格救急自動車更新（本署） 日本自動車工業会から寄贈を受ける
4月	大分県域消防指令業務共同運用に向けての協議開始
5月	大分県消防救助技術指導会 コロナウイルス感染症の影響で中止
6月	豊後大野市操法大会 コロナウイルス感染症の影響で中止
8月	当市で開催予定であった大分県下消防署長会議がコロナウイルス感染症の影響で中止
10月	防災倉庫設置(本署)
3年 1月	高規格救急自動車更新（西分署）
3月	消防ポンプ自動車更新（本署）
4月	大分県防災航空隊派遣1名
5月	大分県消防救助技術指導会 コロナウイルス感染症の影響で2年連続の中止
4年 1月	作業車更新（本署）
4月	女性消防吏員2名採用
5月	消防署南分署新庁舎建設着工 大分県消防救助技術指導会 3年ぶりに開催
11月	大分県消防大会 『エイトピアおおの』にて開催

2 管内の概況

豊後大野市は、大分県の南西部、大野川の上中流域に位置し、東西約 22km 南北約 31km 総面積 603.14 km²であり、県土の 9.5%を占めている。

北は大分市、東西を臼杵市・竹田市と接し、南端は九州の尾根といわれる祖母・傾国定公園で、ユネスコエコパークに登録されており、宮崎県境や佐伯市と接し、起伏に富み多くの清流を集めて別府湾に注ぐ大野川の豊かな水利を活かした県内屈指の農業地帯である。

気候は南海型気候に属し、平地気候と山地気候のほぼ中間にあり、一部の山岳地帯を除いて、平均気温は 15～16℃と四季を通じて概ね温暖である。



最東端北緯	33° 5' 13"	東経	131° 40' 44"
最西端北緯	32° 49' 41"	東経	131° 20' 49"
最南端北緯	32° 48' 12"	東経	131° 21' 54"
最北端北緯	33° 7' 14"	東経	131° 33' 18"

(1) 管内の人口と世帯数、管内面積

令和 5 年 3 月 31 日現在

人 口			世帯数	面 積
男	女	計	15,722 世帯	603.14 km ²
15,585 人	17,694 人	33,279 人		

3 予算・決算

(1) 消防予算、決算

項目 年度	消 防 費			市 一 般 会 計		
	予 算 額(千円)		決 算 額(円)	予 算 額(千円)		決 算 額(円)
	当 初 予 算	最 終 予 算		当 初 予 算	最 終 予 算	
平成30年度	924,965	940,250	894,023,060	25,175,000	28,030,059	25,525,817,219
令和元年度	1,075,693	1,080,712	1,013,122,027	29,132,000	29,630,238	27,121,601,660
令和2年度	1,786,930	1,590,599	1,432,740,265	29,720,000	35,885,323	33,077,708,149
令和3年度	2,099,546	2,109,515	2,053,610,202	27,350,000	31,343,071	27,775,642,882
令和4年度	1,046,654			30,429,694		

(2) 消防費世帯、人口等対比

項目 年度	1 世 帯 当 り の 消 防 費		人 口 1 人 当 り の 消 防 費		職 員 一 人 当 り の 消 防 費		市 決 算 額 に 基 準 財 政 需 要 対 する 消 防 費 決 算 額 の 比 率 (%)	市 決 算 額 に 基 準 財 政 需 要 対 する 消 防 費 決 算 額 の 比 率 (%)
	世 帯 数 (戸)	金 額 (円)	人 口 (人)	金 額 (円)	職 員 数 (人)	金 額 (円)		
平成29年度	16,234	58,245	36,453	25,939	85	11,124,033	3.79	112.7
平成30年度	16,090	55,564	35,718	25,030	85	10,517,918	3.50	106.5
令和元年度	15,980	63,399	35,091	28,871	85	11,919,083	3.74	121.3
令和2年度	15,944	89,861	34,495	41,535	85	16,855,768	4.33	186.6
令和3年度	15,795	130,016	33,821	60,720	85	24,160,120	7.39	270.4

(3) 消防費予算、決算 費目別

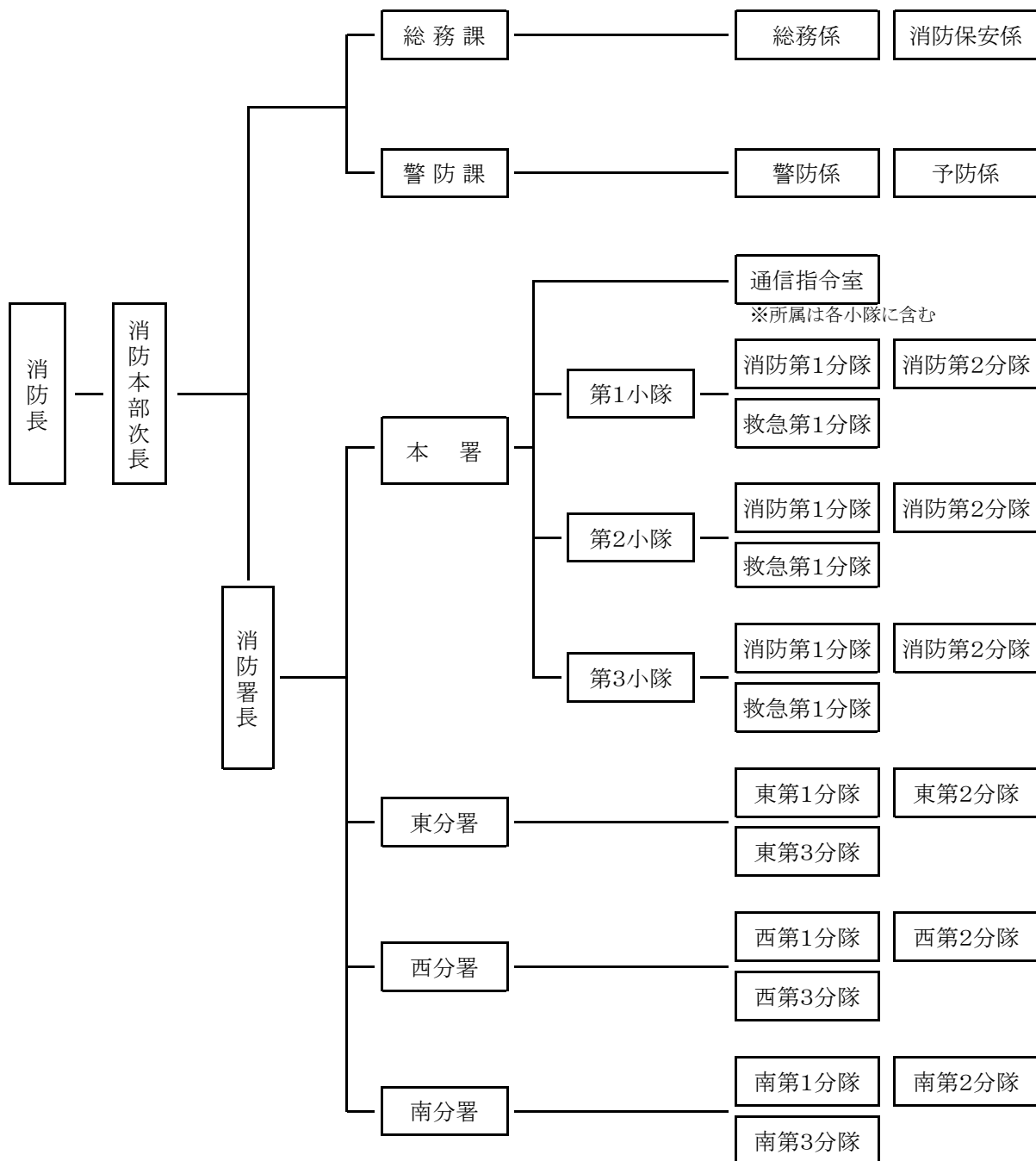
費目 年度	予 算 (当 初) (千 円)					
	常 備 消 防 費	非 常 備 消 防 費	消 防 施 設 費	災 害 対 策 費	消 防 庁 舎 整 備 費	合 計
平成30年度	738,195	100,980	52,097	33,693		924,965
(%)	79.81	10.92	5.63	3.65		100
令和元年度	808,205	101,824	96,673	68,991		1,075,693
(%)	75.13	9.47	8.99	6.42		100
令和2年度	864,414	94,891	82,812	744,813		1,786,930
(%)	48.37	5.31	4.63	41.69		100
令和3年度	803,715	94,112	87,929	1,113,790		2,099,546
(%)	38.28	4.48	4.19	53.06		100
令和4年度	862,078	94,616	56,675	33,285		1,046,654
(%)	82.37	9.04	5.41	3.18		100

費目 年度	決 算 (円)					
	常 備 消 防 費	非 常 備 消 防 費	消 防 施 設 費	災 害 対 策 費	消 防 庁 舎 整 備 費	合 計
平成29年度	780,097,969	81,980,078	44,262,615	39,202,137		945,542,799
(%)	82.50	8.67	4.68	4.15		100
平成30年度	732,976,464	90,280,275	45,211,930	25,554,391		894,023,060
(%)	81.99	10.10	5.06	2.86		100
令和元年度	783,117,234	88,841,002	85,373,232	55,790,559		1,013,122,027
(%)	77.30	8.77	8.43	5.51		100
令和2年度	831,955,966	71,925,573	67,971,282	460,887,444		1,432,740,265
(%)	58.07	5.02	4.74	32.17		100
令和3年度	789,831,798	74,669,054	82,425,512	1,106,683,838		2,053,610,202
(%)	38.46	3.64	4.01	53.89		100

第2章 組織と構成

1 消防本部・消防署

(1) 組織図



(2) 消防本部・消防署の事務分掌

総務課

- (ア) 消防予算の執行及び会計事務に関すること。
- (イ) 消防事務事業の企画及び総合調整に関すること。
- (ウ) 庁舎及び物品に関すること。
- (エ) 消防職員の人事及び給与等に関すること。
- (オ) 消防職員の教養、服務及び規律に関すること。
- (カ) 消防職員の公務災害及び保健衛生に関すること。
- (キ) 公印の管守及び文書の保管に関すること。
- (ク) 統計(消防年報を含む。)及び一般広報に関すること。
- (ケ) 消防施設の拡充及び整備に関すること。
- (コ) 消防機械器具の維持管理に関すること。
- (サ) 消防用通信施設に関すること。
- (シ) 消防団員の任免及び懲戒等に関すること。
- (ス) 消防団員の教養に関すること。
- (セ) 消防団員の福利厚生に関すること。
- (ソ) 消防団員の公務災害補償に関すること。
- (タ) 消防団員の退職報奨金に関すること。
- (チ) その他消防団に関すること。
- (ツ) 他の課の主管に属しない事務に関すること

警防課

- (ア) 消防計画に関すること。
- (イ) 火災原因及び調査に関すること。
- (ウ) 水火災、その他の災害の警戒防ぎよに関すること。
- (エ) 救急救助に関すること。
- (オ) 消防団との連携調整に関すること。
- (カ) 消防活動の統計に関すること。
- (キ) その他消防業務に関すること。
- (ク) 防火対象物等の立入検査及び予防指導に関すること。
- (ケ) 建築同意に関すること。
- (コ) 防火管理者及び自衛消防組織に関すること。
- (サ) 気象警報及び防火思想の普及に関すること。
- (シ) 消防用設備の設置指導及び防火相談に関すること。
- (ス) 防火基準適合表示に関すること。
- (セ) 危険物の規制に関すること。
- (ソ) 婦人防火クラブ、幼年防火クラブ、少年消防クラブの育成指導に関すること。
- (タ) 火災予防の統計に関すること。
- (チ) その他予防業務に関すること。

消防署

- (ア) 物品の収納及び保管に関すること。
- (イ) 署の予算の策定及び予算経理に関すること。
- (ウ) 署員の福利厚生に関すること。
- (エ) 予防査察に関すること。
- (オ) 豊後大野市火災予防条例に基づく各種届の処理に関すること。
- (カ) 火災予防防火思想の普及広報に関すること。
- (キ) 火災の原因及び損害調査に関すること。
- (ク) 水火災等の警戒、防御及び鎮圧に関すること。
- (ケ) 消防訓練及び演習に関すること。
- (コ) 地域消防団及び自衛消防に関すること。
- (サ) 庁舎及び施設の保守管理に関すること。
- (シ) 消防車両等機械器具の保守管理に関すること。
- (ス) 地理水利調査計画に関すること。
- (セ) 水利台帳に関すること。
- (ソ) 水利整備促進に関すること。
- (タ) 気象の記録及び統計に関すること。
- (チ) 異常気象に関すること。
- (ツ) 救急医薬品の保守管理に関すること。
- (テ) 医療機関との連絡調整に関すること。
- (ト) 予防調査に関すること。
- (ナ) その他救急業務に関すること。
- (ニ) 消防通信に関すること。
- (ヌ) その他通信業務に関すること。

(3) 名称・位置・管轄区域

名称	区 分	位 置	管 轄 区 域
豊後大野市 消防本部・署		豊後大野市三重町内田2827番地1	豊後大野市全域
南 分 署		豊後大野市緒方町上自在384番地 豊後大野市緒方町馬場3番地1(R5. 7. 1～)	緒方町全域 清川町・朝地町・大野町の一部
西 分 署		豊後大野市大野町大原1293番地	大野町全域 朝地町・緒方町の一部
東 分 署		豊後大野市犬飼町下津尾4042番地1	犬飼町全域 三重町・千歳町・大野町の一部

2 消防職員の現況

(1) 署所別職員数

(令和5年4月1日現在)

階級 署所	計	消 防 司令長	消 防 司 令	消 防 司令補	消 防 士 長	消 防 副 士 長	消防士	その他	備 考
合 計	87	1	9	28	27	9	13	0	
消防本部	13	1	3	4	4		1		
消 防 署	33		3	12	11	3	4		
南 分 署	12		1	4	4	2	1		
西 分 署	12		1	4	4	2	1		
東 分 署	12		1	4	4	1	2		
派 遣	1					1			防災航空隊
入 校	4						4		消防学校(初任教育)4名

(2) 階級別年齢構成

(令和5年4月1日現在)

階級 年齢	計	消 防 吏 員							その他 の職員
		司令長	司 令	司令補	士 長	副士長	消防士	小 計	
合 計	87	1	9	28	27	9	13	87	
18 歳	1						1	1	
19 歳	3						3	3	
20 歳	2						2	2	
21 歳	1						1	1	
22 歳	2						2	2	
23 歳	1						1	1	
24 歳	2					1	1	2	
25 歳	2					2		2	
26 歳									
27 歳	2					1	1	2	
28 歳	2					2		2	
29 歳	1				1			1	
30 歳	3				1	2		3	
31 歳	3				2	1		3	
32 歳									
33 歳	1				1			1	
34 歳	3				3			3	
35 歳	6				6			6	
36 歳	6				6			6	
37 歳	2				2			2	
38 歳	4				4			4	
39 歳									
40 歳	4			3	1			4	
41 歳	2			2				2	
42 歳	7			7				7	
43 歳	3			3				3	
44 歳	2			2				2	
45 歳	2			2				2	
46 歳	2			2				2	
47 歳	2			2				2	
48 歳	1			1				1	
49 歳									
50 歳	2			2				2	
51 歳	4		2	2				4	
52 歳	2		2					2	
53 歳	1		1					1	
54 歳	2		2					2	
55 歳	2		2					2	
56 歳									
57 歳	1	1						1	
58 歳									
59 歳									
60 歳									
61 歳									
62 歳	1						1	1	
平均年齢	37.0	57.0	53.0	44.3	35.1	27.6	19.5	37.0	

(3) 職員教養状況

(令和5年 3月31日現在)

機関名	種別	年度				
		H30	R1	R2	R3	R4
大分県消防学校	初任科	2	2	1	2	4
	救急科	2	2	1	2	2
	救助科	3		3		3
	予防査察科	2		2		2
	警防科		2		2	
	火災調査科		1		1	
	特殊災害科		2		2	
	初級幹部科					
	中級幹部科					
	上級幹部科					
	特殊技能講習					
	操法指導者研修	3			3	3
	訓練礼式指導者研修		3			
	口頭指導研修	2	2	2		3
	ビデオ喉頭鏡研修	7		1		2
	応急手当指導員講習		2	1	2	2
実火災体験研修				2	2	
救急救命士再教育			2	4	3	
九州救急救命研修所	救急救命士	2	1	1	1	1
	指導救命士養成研修		1			1
その他の委託機関	気管挿管病院実習	1	1	1	1	1
	ビデオ喉頭鏡 病院実習	7		2	1	1
	潜水士	4	2			
	小型クレーン・玉掛講習	3	2	2	2	2
	巻上機運転講習	3	3	3	3	3
	救急救命士処置拡大講習					
	救急救命士業務実地修練		1			
	九州地区警防実務研修					
	九州地区予防実務研修		1			1
	運転技能者課程	1				
計	42	28	22	28	36	

第 3 章 施 設

1 消防庁舎等の現況

名 称	所 在 地	構 造	建物面積
			敷地面積
豊後大野市 消防本部・消防署	豊後大野市三重町内田2827番地1	鉄筋コンクリート造 一部鉄骨造2階建	1,791.52 m ²
			4,895.50 m ²
南 分 署	豊後大野市緒方町上自在384番地	鉄骨造平屋	216.75 m ²
			973.56 m ²
新 南 分 署	豊後大野市緒方町馬場3番地1 (R5.7.1～)	鉄骨造平屋	399.95 m ²
			2,400.00 m ²
西 分 署	豊後大野市大野町大原1293番地	木造平屋	271.62 m ²
			1,396.85 m ²
東 分 署	豊後大野市犬飼町下津尾4042番地1	木造2階建	306.00 m ²
			870.00 m ²
訓 練 塔	豊後大野市三重町内田2827番地1	鉄骨造4階建及び 2階建	主塔高さ 18m 副塔高さ8.2m
無 線 局 舎	豊後大野市三重町松尾1199番地1 (佩楯山)	鉄骨造平屋	5.66 m ²
防 災 倉 庫	豊後大野市三重町内田2827番地1	鉄骨造平屋	24.00 m ²

2 車両

(1) 消防車両状況

令和5年4月1日現在

詳細 車両名	登録年 登録番号	車種別 ポンプ車分類等	メーカー名 ポンプメーカー名	型式 車両総重量	呼出名称	経過年数 配置場所
1号車	平成26年3月10日 大分830や119	普通 水Ⅱ型(2t積水)	日野 日本機械工業	SDG-GX7JGAA改 10330kg	しょうぼう みえ 1	9年0月 本署
2号車	令和3年3月22日 大分800す5396	普通4WD CD-1型	日野 日本機械工業	2KG-XZU685M 6315kg	しょうぼう みえ 2	2年0月 本署
救助工作車	平成21年3月13日 大分830は119	普通4WD クレーン、ウインチ他	日野 救助工作車Ⅱ型	BDJ-GX7JGWA改 10865kg	しょうぼう みえ 3	14年0月 本署
救急三重	令和2年3月18日 大分800す4911	普通4WD 除細動器他	トヨタ 高規格救急自動車	CBF-TRH226S 3275kg	きゅうきゅう みえ 1	3年0月 本署
指揮車	平成23年3月25日 大分800さ9965	普通4WD 指揮車	日産	DBA-NT31 1785kg	しょうぼう みえ 6	12年0月 本署
火災原因調査車	平成30年2月15日 大分800す3871	普通4WD 原因調査車	トヨタ	CBF-TRH226K 2790kg	しょうぼう みえ 5	5年1月 本署
査察車	平成22年3月16日 大分880あ502	軽四4WD 予防査察車	ダイハツ	EBD-S331V 1420kg	しょうぼう みえ 4	13年0月 本署
多目的消防用車両	平成29年9月29日 大分480そ6110	軽四4WD 人員輸送兼用	ダイハツ	EBD-S331V 1410kg	しょうぼう みえ 11	5年6月 本署
支援三重	平成26年1月31日 大分880あ911	軽四4WD 人員輸送兼用	ダイハツ	EBD-S331V 1440kg	しょうぼう みえ 7	9年2月 本署
広報車	平成22年12月17日 大分480く5210	軽四4WD 人員輸送兼用	ダイハツ	EBD-S331V 1400kg	しょうぼう みえ 10	12年3月 本署
資機材搬送車 (最大積載量3t)	平成28年10月28日 大分830せ2016	普通4WD 資機材搬送	日野	TKG-XZU685M 6355kg	しょうぼう みえ 8	6年5月 本署
作業車 (最大積載量0.75t)	令和4年1月20日 大分800す5785	普通4WD 作業車	トヨタ	5BF-S413U 2140kg	呼出名称なし	1年2月 本署
消防緒方	平成22年3月17日 大分830ふ119	普通4WD 水Ⅰ型(1.5t積水)	日野 日本機械工業	BDG-GX7JGWA改 9700kg	しょうぼう おがた 1	13年0月 南分署
救急緒方	平成28年11月17日 大分800す3201	普通 除細動器他	トヨタ 高規格救急自動車	CBF-TRH226S 3265kg	きゅうきゅう おがた 1	6年4月 南分署
支援緒方	平成26年1月31日 大分880あ912	軽四4WD 人員輸送兼用	ダイハツ	EBD-S331V 1440kg	しょうぼう おがた 2	9年2月 南分署
消防大野	平成19年2月26日 大分830ぬ119	普通4WD 水Ⅰ型(1.5t積水)	日野 GMいちばら工業	ADG-GX7JGWA改 9480kg	しょうぼう おおの 1	16年1月 西分署
救急大野	令和3年1月20日 大分800す5296	普通4WD 除細動器他	トヨタ 高規格救急自動車	3BF-TRH226S 3245kg	きゅうきゅう おおの 1	2年2月 西分署
支援大野	平成19年8月29日 大分880あ260	軽四4WD 人員輸送兼用	ダイハツ	LE-S330V 1420kg	しょうぼう おおの 2	15年7月 西分署
消防犬飼	平成19年2月26日 大分830に119	普通4WD 水Ⅰ型(1.5t積水)	日野 日本機械工業	ADG-GX7JGWA改 9810kg	しょうぼう いぬかい 1	16年1月 東分署
救急犬飼	平成27年10月1日 大分800す2563	普通4WD 除細動器他	トヨタ 高規格救急自動車	CBF-TRH226S 3235kg	きゅうきゅう いぬかい 1	7年6月 東分署
支援犬飼	平成19年8月29日 大分880あ259	軽四4WD 人員輸送兼用	ダイハツ	LE-S330V 1420kg	しょうぼう いぬかい 2	15年7月 東分署

3 消防無線一覧

無線名	詳細	基地局	移動局		
			卓上型固定	車載	携帯
デジタル無線		1	4	20	44

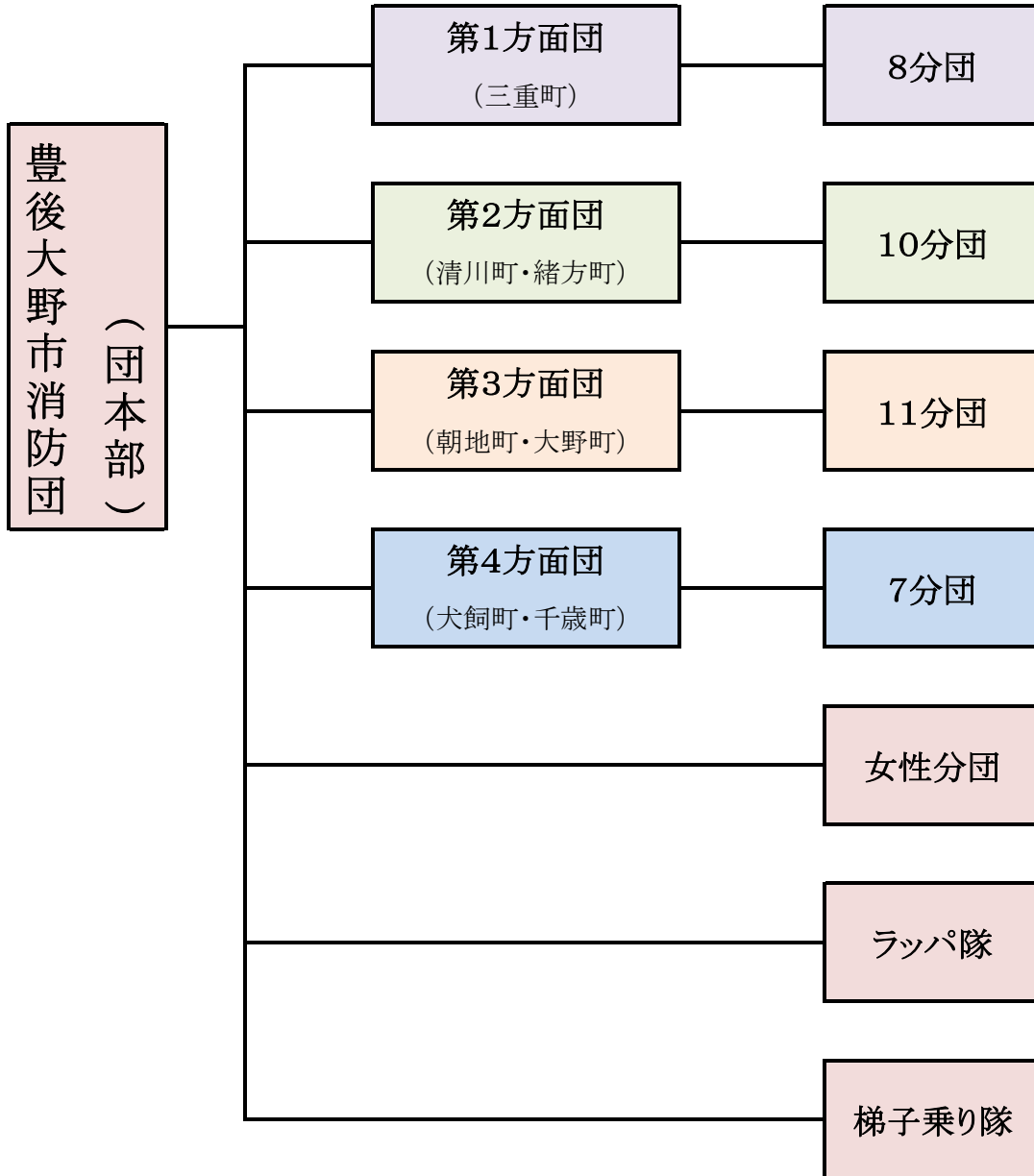
4 消防水利の現況

区分		町別							
		計	三重町	清川町	緒方町	朝地町	大野町	千歳町	犬飼町
現有数計		1,812	557	94	220	183	269	205	284
消火栓	公設	755	310	22	64	0	64	127	168
防火水槽	40 m ³ 以上	3	0	0	1	0	2	0	0
	40 m ³	751	163	62	130	123	143	30	100
	40 m ³ 未満	107	34	2	3	20	14	34	0
その他	河川 プール等	196	50	8	22	40	46	14	16

第4章 消防団

1 豊後大野市消防団組織図

令和5年4月1日現在



方面団数	4方面団
分団数	36分団＋女性分団

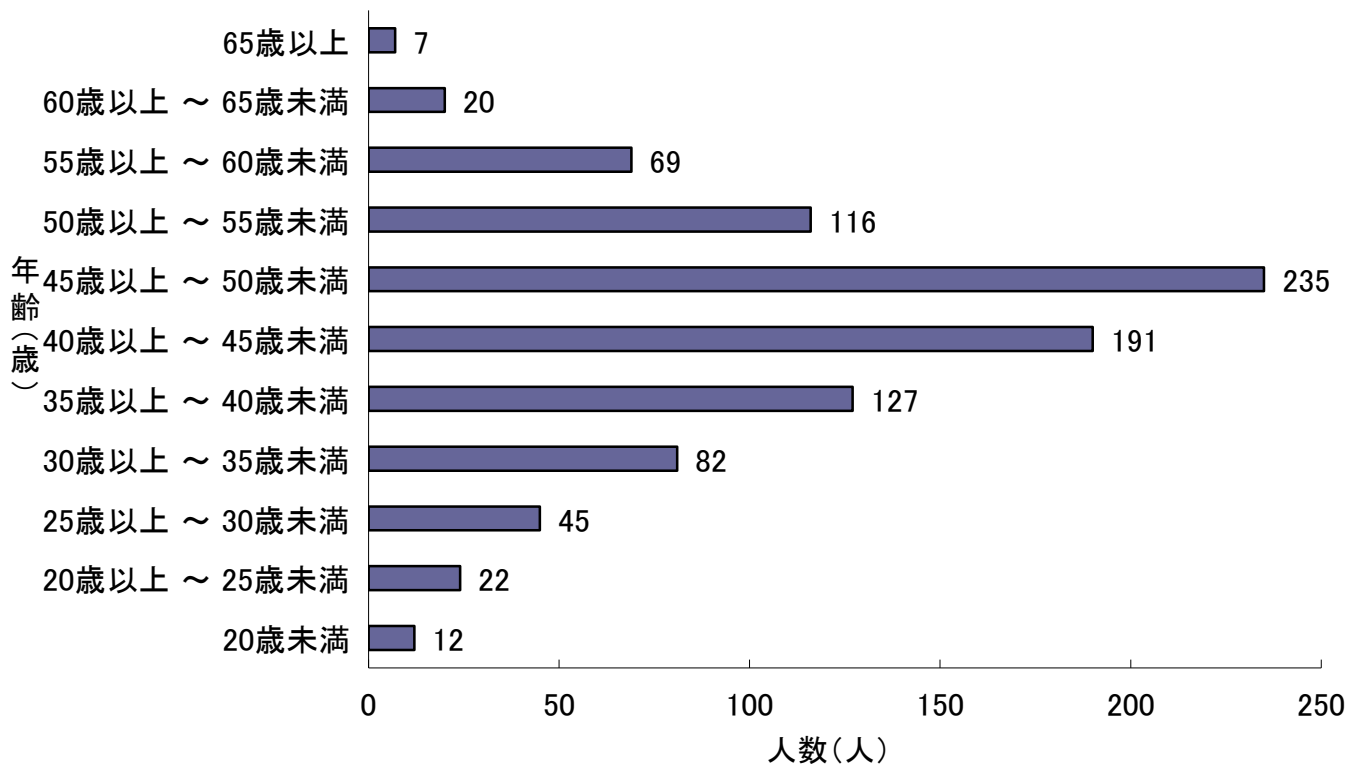
2 消防団の現況

(1)年齢別職名別消防団員数

集計条件:集計日=R05/04/01

		団長	副団長	分団長	副分団長	部長	班長	団員	合計
年 齢	20歳未満							12	12
	20歳以上～25歳未満							22	22
	25歳以上～30歳未満						12	33	45
	30歳以上～35歳未満				1		14	67	82
	35歳以上～40歳未満			2	5		34	86	127
	40歳以上～45歳未満			10	8		55	118	191
	45歳以上～50歳未満			28	20		56	131	235
	50歳以上～55歳未満		3	21	4		15	73	116
	55歳以上～60歳未満	1	1	5	2		6	54	69
	60歳以上～65歳未満		1				4	15	20
65歳以上							7	7	
合 計		1	5	66	40		196	618	926
平 均 年 齢		58.0	55.4	48.3	45.3		42.5	42.6	43.2

年齢別消防団員数グラフ

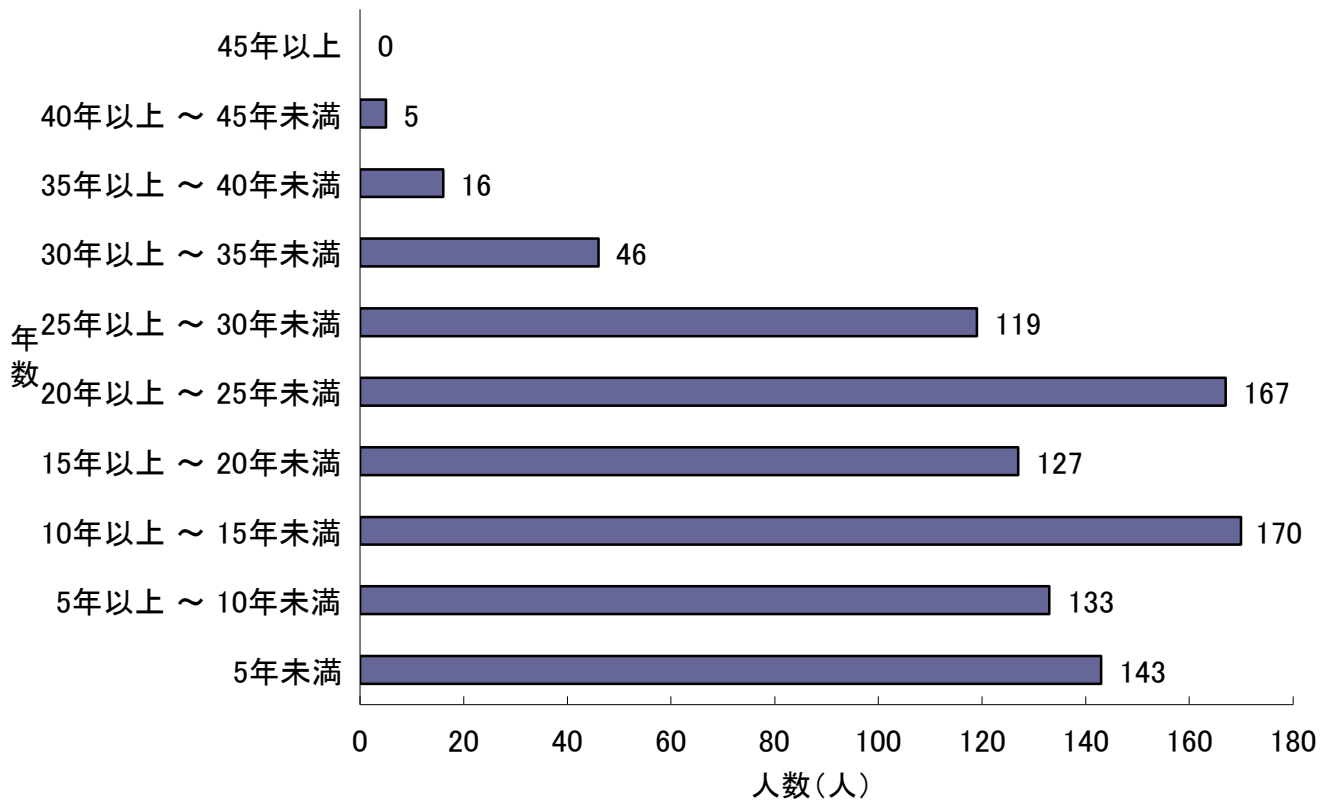


(2) 在職年数別職名別消防団員数

集計条件:集計日=R05/04/01

		団長	副団長	分団長	副分団長	部長	班長	団員	合計
在 職	5年未満						13	130	143
	5年以上～10年未満			1	3		42	87	133
	10年以上～15年未満			8	11		43	108	170
	15年以上～20年未満			10	8		39	70	127
	20年以上～25年未満		1	19	11		35	101	167
	25年以上～30年未満		1	21	4		15	78	119
	30年以上～35年未満	1	2	6	2		6	29	46
	35年以上～40年未満		1	1	1		3	10	16
	40年以上～45年未満							5	5
	45年以上								
合計		1	5	66	40		196	618	926
平均在職年数		32.0	29.8	22.7	18.5		15.2	14.7	15.7

在職年数別消防団数グラフ



(3) 消防団員及び消防団車両の配置状況

令和5年4月1日現在

		団員(階級)						団車両				
		団員数	団長	副団長	分団長	副分団長	班長	団員	配備数	ポンプ車	積載車	その他
	団本部	4	1	1	2				2			2
	女性分団	22			1	1	1	19				
第1方面団	方面団本部	9		1	8							
	第1分団	28			1	1	6	20	2	1	1	
	第2分団	34			1	2	6	25	2		2	
	第3分団	52			1	1	6	44	3		3	
	第4分団	35			1	1	6	27	2	1	1	
	第5分団	22			1	2	6	13	2		2	
	第6分団	26			1	1	6	18	2		2	
	第7分団	20			1	1	6	12	2		2	
	第8分団	33			1	1	6	25	2		2	
第2方面団	方面団本部	9		1	8							
	第1分団	21			1	1	4	15	1		1	
	第2分団	21			1	1	3	16	1	1		
	第3分団	17			1	1	5	10	1		1	
	第4分団	13			1	1	3	8	1		1	
	第5分団	18			1	1	3	13	2		2	
	第6分団	25			1	1	9	14	1		1	
	第7分団	26			1	1	2	22	2		2	
	第8分団	21			1	1	5	14	1	1		
	第9分団	32			1	1	9	21	2	1	1	
	第10分団	37			1	1	10	25	2		2	
第3方面団	方面団本部	8		1	7							
	第1分団	18			1	1	5	11	1	1		
	第2分団	18			1	1	4	12	1		1	
	第3分団	18			1	1	5	11	1		1	
	第4分団	15			1	1	4	9	1		1	
	第5分団	20			1	1	5	13	1		1	
	第6分団	15			1	1	4	9	1		1	
	第7分団	19			1	1	4	13	1	1		
	第8分団	19			1	1	7	10	1		1	
	第9分団	20			1	1	8	10	1		1	
	第10分団	18			1	1	8	8	1		1	
	第11分団	22			1	1	6	14	2		2	
第4方面団	方面団本部	6		1	5							
	第1分団	21			1	1	5	14	2		2	
	第2分団	30			1	1	6	22	2		2	
	第3分団	25			1	1	6	17	2	1	1	
	第4分団	16			1	1	4	10	1		1	
	第5分団	18			1	1	4	12	1		1	
	第6分団	38			1	1	8	28	2		2	
	第7分団	37			1	1	8	27	3	1	2	
総計	926	1	5	67	39	203	611	58	9	47	2	

第 5 章 予 防

予防業務については、市内ケーブルテレビ及び音声告知放送を活用して火災予防の啓発や住宅用火災警報器の設置及び維持管理の必要性を呼びかけた。また、土木事務所等の関係行政機関と連携を図りながら査察を実施し、防火対策の徹底を指導した。

防火対象物数（150㎡以上）：1220棟・査察実施数：32棟

危険物業務については、各種申請等の処理を行うとともに、管内危険物施設への査察を実施し、施設の維持管理及び危険物貯蔵取扱いの保安体制について指導を行った。また、給油取扱所を中心にガソリン等の危険物運搬容器の適正利用について指導したほか、警察署・保健所と合同で危険物運搬車両等への査察を実施した。

火薬類の事務については、譲受・消費の許可審査のほか、煙火消費現場への立入検査を行ない、事故発生の防止に努めた。

令和4年末の危険物施設数：158、査察施設数：66

1 危険物及び火薬類等の事務処理状況

(1) 危険物施設事務処理状況

区分	施設別		貯 蔵 所							取 扱 所			合 計
	製 造 所		屋 内	屋 外 タ ン ク	屋 内 タ ン ク	地 下 タ ン ク	簡 易 タ ン ク	移 動 タ ン ク	屋 外	給 油	販 売	一 般	
全 施 設 数	1		6	41	2	14		30	4	40		20	158
申 請 処 理 件 数	許 可	設 置			2			1				2	5
		変 更								3			3
	完 成 検 査 前 検 査												
	完 成 検 査	設 置			1			2				1	4
		変 更								3			3
	仮 使 用 承 認									3			3
	仮 貯 蔵 ・ 仮 取 扱											1	1
予 防 規 程 認 可									4			4	
届 出 受 理 件 数	譲 渡 引 渡 届												
	種 類 数 量 変 更 届												
	廃 止 届					1		1					2
	使 用 休 止 届									1		1	2
	使 用 再 開 届												
	保 安 監 督 者 選 解 任 届									3			3
	名 称 等 変 更 届			1		2				2			5
危 険 物 簡 易 変 更 届									17			17	
立 入 検 査			2	9		6		15	1	24		9	66

(2) 火薬類事務処理状況

区分		許可別		譲受消費許可	煙火消費許可	廃棄許可	合計
		譲渡許可	譲受許可				
申請 処理 件数	許可		2	4	3	1	10
	許可証再交付						
	許可証書換						
届 出 件 数	申請変更届						
	保安責任者	選任・解任届		1			1
		継続届			4		
立入検査					6		6

(3) 少量危険物、圧縮アセチレンガス等届出状況

区分		少量危険物		指定可燃物	圧縮アセチレンガス	無水硫酸	液化石油ガス	生石灰	毒物及び劇物
		貯蔵取扱届	廃止届						
届出件数		4	2				11		

2 防火対象物

(1) 令別表第1の防火対象物数 (延面積150㎡以上)

防火対象物		町 別	計	三重町	緒方町	清川町	大野町	千歳町	犬飼町	朝地町
		豊後大野市 合計								
1	イ 劇場等	5	2	1		1	1			
	ロ 集会場	57	20	11	3	9	7	5	2	
2	イ ナイトクラブ等									
	ロ 遊技場等	3	3							
	ハ 性風俗関連特殊営業等									
	ニ カラオケボックス等	1	1							
3	イ 料理店等	1	1							
	ロ 飲食店等	19	14	1		1			3	
4	百貨店等	64	45	8	1	5		3	2	
5	イ 旅館等	10	5	1	1	2		1		
	ロ 寄宿舎等	166	138	13		5	2	6	2	
6	イ 病院等	26	20	2		1		3		
	ロ 老人福祉施設等	56	24	4	3	10	7	5	3	
	ハ 老人デイサービス等	54	24	3	3	4	3	15	2	
	ニ 幼稚園等	7	3			1	1	2		
7	学校等	88	49	5	5	8	6	5	10	
8	図書館等	7	1	3			1		2	
9	イ 蒸気浴場等									
	ロ イ以外の公衆浴場等									
10	車両の停車場	1	1							
11	神社等	27	15	3	3	3	2	1		
12	イ 工場等	151	69	9	8	26	9	21	9	
	ロ 映画スタジオ									
13	イ 駐車場等	16	11				3	2		
	ロ 飛行機の格納庫	2				2				
14	倉庫等	92	43	7	11	15	7	6	3	
15	その他の事業場	237	117	19	22	33	17	18	11	
16	イ 複合用途防火対象物 (特定用途防火対象物)	76	44	8	2	6	3	9	4	
	ロ イ以外の 複合用途防火対象物	54	32	6		7	2	7		

(2) 中高層建築物(3階以上)の現況

町 別 防火対象物		合 計		三重町		緒方町		清川町		大野町		千歳町		犬飼町		朝地町	
		3階	4階以上	3階	4階以上	3階	4階以上	3階	4階以上	3階	4階以上	3階	4階以上	3階	4階以上	3階	4階以上
豊後大野市 合計		91	46	55	41	5	2			7	1	5		16	2	3	
1	イ 劇場等		1		1												
	ロ 集会場																
2	イ ナイトクラブ等																
	ロ 遊技場等																
	ハ 性風俗関連特殊営業等																
	ニ カラオケボックス等																
3	イ 料理店等	1		1													
	ロ 飲食店等																
4	百貨店等	2		1										1			
5	イ 旅館等		2		2												
	ロ 寄宿舎等	35	22	24	19	3	1			1	1	2		5	1		
6	イ 病院等	5	2	3	2	1								1			
	ロ 老人福祉施設等	2	2	1	2					1							
	ハ 老人デイサービス等	2												2			
	ニ 幼稚園等																
7	学校等	16	3	10	2	1	1			2		1		2			
8	図書館等																
9	イ 蒸気浴場等																
	ロ イ以外の公衆浴場等																
10	車両の停車場	1		1													
11	神社等																
12	イ 工場等	3	1									2			1	1	
	ロ 映画スタジオ																
13	イ 駐車場等																
	ロ 飛行機の格納庫																
14	倉庫等	1								1							
15	その他の事業場	10	4	6	4					2				2			
16	イ 複合用途防火対象物 (特定用途防火対象物)	10	2	5	2									3		2	
	ロ イ以外の 複合用途防火対象物	3	7	3	7												

(3) 項別防火対象物の消防用設備等設置状況(No. 1)

消防用設備 防火対象物(項別)		防火 管 理 者	消 防 計 画	消 火 設 備			
				屋 内 消 火 栓	屋 外 消 火 栓	ス プ リ ン ク ラ ー	動 力 消 防 ポ ン プ
豊後大野市 合計		207	206	115	23	101	4
1	イ 劇場等	1	1			1	
	ロ 集会場	17	16	5		1	
2	イ ナイトクラブ等						
	ロ 遊技場等	3	3	2			
	ハ 性風俗関連特殊営業等						
	ニ カラオケボックス等	1	1				
3	イ 料理店等						
	ロ 飲食店等	2	2				
4	百貨店等	34	34	7		5	
5	イ 旅館等	5	5	2	1		
	ロ 寄宿舎等	8	8	5			
6	イ 病院等	9	9	4		10	
	ロ 老人福祉施設等	36	36	11	1	70	
	ハ 老人デイサービス等	24	24	4		10	
	ニ 幼稚園等						
7	学校等	20	20	34	10		
8	図書館等	2	2	3			
9	イ 蒸気浴場等						
	ロ イ以外の公衆浴場等						
10	車両の停車場						
11	神社等	3	3				
12	イ 工場等	10	10	17	9		2
	ロ 映画スタジオ						
13	イ 駐車場等						
	ロ 飛行機の格納庫						
14	倉庫等	1	1	2	1		1
15	その他の事業場	14	14	10			1
16	イ 複合用途防火対象物 (特定用途防火対象物)	16	16	9		4	
	ロ イ以外の 複合用途防火対象物	1	1		1		

(3) 項別防火対象物の消防用設備等設置状況(No. 2)

消防用設備 防火対象物(項別)		警 報 設 備					避 難 設 備	
		自 動 火 災 報 知	ガ ス 漏 警 報	漏 電 火 災 警 報	非 常 警 報 設 備	火 災 通 報 設 備	避 難 器 具	誘 導 灯
豊後大野市 合計		674	3	4	299	278	93	564
1	イ 劇場等	2			5	1		2
	ロ 集会場	31			27	8		35
2	イ ナイトクラブ等							
	ロ 遊技場等	3			3	3		3
	ハ 性風俗関連特殊営業等							
	ニ カラオケボックス等	2				1	2	
3	イ 料理店等				1	1		1
	ロ 飲食店等	4			2		2	17
4	百貨店等	52			33	31		71
5	イ 旅館等	21			12	5	2	18
	ロ 寄宿舎等	57			38		55	3
6	イ 病院等	24	1		14	14	3	33
	ロ 老人福祉施設等	90			14	85	9	93
	ハ 老人デイサービス等	74			17	35		87
	ニ 幼稚園等	4			2	1	1	2
7	学校等	77			41	20	7	21
8	図書館等	6		1	1			4
9	イ 蒸気浴場等							
	ロ イ以外の公衆浴場等							
10	車両の停車場							
11	神社等	1			8	3		3
12	イ 工場等	81			9	34		25
	ロ 映画スタジオ							
13	イ 駐車場等	2				1		
	ロ 飛行機の格納庫	2						
14	倉庫等	21		3	1	1	1	8
15	その他の事業場	78	1		41	27	2	78
16	イ 複合用途防火対象物 (特定用途防火対象物)	38	1		27	7	8	50
	ロ イ以外の 複合用途防火対象物	4			3	1	2	8

3 各種届出状況(消防法令・火災予防条例)

(1) 豊後大野市火災予防条例による届出状況

種 別	届 出 数
計	331
ボ イ ラ ー ・ か ま ど 等 設 置 届	9
変 電 設 備 ・ ネ オ ン 管 等 の 設 備	31
防 火 対 象 物 使 用 開 始 届	12
火 災 と ま ぎ わ ら し い 煙 等 の 届 出	67
煙 火 の 打 ち 上 げ の 届 出	28
催 物 開 催 届 出	6
水 道 断 減 水 の 届 出	
道 路 通 行 止 等 の 届 出	178
水 素 ガ ス を 充 填 す る 気 球 の 設 置 届	

(2) 消防用設備状況

消防用設備の種類	着 工 届	設 置 届	検 査 済 証
計	22	58	58
消 火 設 備	5	19	19
警 報 設 備	14	24	24
避 難 設 備		12	12
火 災 通 報 設 備	3	3	3

(3) 防火管理者等の届出状況

種 別	届 出 数
計	681
防 火 管 理 者 選 解 任 届 出	45
消 防 計 画 作 成 届 出	52
消 防 用 設 備 等 点 検 結 果 報 告 書 届 出	584

(4) 指導書及び意見書の状況

種 別	件 数
計	14
対 象 物 に 対 す る 指 導 書 (建 築 同 意 時)	14
査 察 結 果 通 知 書	

4 気象の状況

(1) 月別温度・湿度状況

月別 項目	1月	2月	3月	4月	5月	6月	7月	8月	9月	10月	11月	12月
温度(°C)	3.90	3.70	10.80	14.80	18.30	22.80	26.40	27.70	23.60	17.10	13.70	5.10
5年間平均	4.86	5.74	10.52	14.16	18.74	22.26	25.60	26.78	23.16	17.36	12.08	6.28
湿度(%)	69.40	64.80	67.70	71.30	75.40	80.80	84.00	79.90	85.20	80.60	81.70	72.10
5年間平均	72.58	71.52	69.38	66.06	72.08	79.64	83.92	81.10	84.20	79.90	78.84	73.48

(2) 月別風速・雨量状況

月別 項目	1月	2月	3月	4月	5月	6月	7月	8月	9月	10月	11月	12月
風速 (m)	1.6	2.2	2.1	1.7	1.6	1.7	1.8	1.8	2.0	1.4	1.2	1.8
5年間平均	1.8	2.0	2.1	2.0	1.8	1.7	1.7	1.8	1.7	1.4	1.3	1.7
雨量 (mm)	35.0	27.0	98.0	98.5	105.5	185.5	176.0	34.0	451.5	19.5	29.0	14.0
5年間平均	33.8	59.1	82.9	55.8	135.1	209.3	292.1	190.3	299.4	87.7	35.6	33.9

第 6 章 消 防

1 火 災 の 概 況

令和4年中の火災総出動件数（非火災を含む）は59件で、火災件数44件、建物焼損総面積658㎡、林野焼損総面積188a、損害総額は13,549千円となっている。前年と比較すると、火災の件数は4件減少となったが、建物焼損面積で84.0㎡増加、林野焼損面積で100.0a増加、損害額で5,029千円の増加となった。火災種別でみると、建物火災が9件、林野火災は9件、車両・その他火災は26件となっている。

（1）前年との対比

種 別	火 災 種 別	令 和 3 年	令 和 4 年	対 比
火災件数	建 物 火 災	10	9	△ 1
	林 野 火 災	16	9	△ 7
	車 両 ・ そ の 他 火 災	22	26	4
	合 計	48	44	△ 4
損 害 額 （ 千 円 ）		8,520	13,549	5,029
焼損棟数	全 焼	4	4	
	半 焼			
	部 分 焼	2		△ 2
	合 計	6	4	△ 2
面 積	建 物 （ ㎡ ）	574.0	658.0	84.0
	林 野 （ a ）	88.0	188.0	100.0
人的被害	死 者	1		△ 1
	負 傷 者	2		△ 2
り災状況	り 災 世 帯 数	5	2	△ 3
	り 災 人 員	10	4	△ 6
出動状況	消防署、出動延人員	602	474	△ 128
	消防署、ポンプ出動台数	139	107	△ 32
1 件 当 り 出 動 人 員		13	11	△ 2
1 件 当 り ポ ン プ 出 動 台 数		3	2	△ 1
1 件 当 り 損 害 額 （ 千 円 ）		178	308	130

(2) 月別火災状況

種別 月別	出火件数					焼損棟数								り災世帯		死傷者		焼損面積		
	計	建物	林野	車両	その他	計	火元				類焼				世帯	人員	死者	負傷者	建物 (㎡)	林野 (a)
							全焼	半焼	部分焼	ぼや	全焼	半焼	部分焼	ぼや						
1	6	1	1		4	1	1												154.0	13.0
2	7	2	2		3	3	1			1	1			1	2				175.0	54.0
3	5	1			4	1	1							1	2				328.0	19.0
4	5	2	2		1	2				2										84.0
5	1				1															
6	1		1																	
7																				
8	6	1		2	3	1				1									1.0	
9	1	1				1				1										
10	2				2															
11	3		1		2															
12	7	1	2		4	1				1										18.0
合計	44	9	9	2	24	9	3			6	1			2	4				658.0	188.0

(3) 曜日別火災状況

種別 曜日別	出火件数					焼損棟数								り災世帯		死傷者		焼損面積		
	計	建物	林野	車両	その他	計	火元				類焼				世帯	人員	死者	負傷者	建物 (㎡)	林野 (a)
							全焼	半焼	部分焼	ぼや	全焼	半焼	部分焼	ぼや						
日曜日	7	1	3		3	1				1									1.0	125.0
月曜日	7	2			5	2	1			1									109.0	3.0
火曜日	4	1			3	2	1				1			1	2				175.0	1.0
水曜日	6	3	1		2	3	1			2				1	2				328.0	28.0
木曜日	4	1			3	1				1									45.0	
金曜日	6		3		3															5.0
土曜日	10	1	2	2	5	1				1										26.0
不明																				
合計	44	9	9	2	24	10	3			6	1			2	4				658.0	188.0

(4) 月別出動状況

月別 種別	計	1	2	3	4	5	6	7	8	9	10	11	12
合計	59	7	7	6	5	3	2	3	8	2	2	5	9
建物火災	9	1	2	1	2				1	1			1
林野火災	9	1	2		2		1					1	2
車両火災	2								2				
その他	24	4	3	4	1	1			3		2	2	4
非火災	15	1		1		2	1	3	2	1		2	2

(5) 用途別出火原因数

区分 用途別	出 火 件 数	出 火 原 因											
		た ば こ	こ た つ	火 遊 び	焚 き 火	放 火	コ ン ロ	風 呂 ・ か ま ど	ス ト ー ブ	乾 燥 機	電 気 等 の 配 線	そ の 他	原 因 不 明
合計	44				17			1			2	16	8
集 会 場													
遊 技 場 飲 食 店 百 貨 店 店 舗 等	1											1	
旅 館 等	1							1					
病 院 等													
学 校 等													
神 社 等													
工 場 等	3										2	1	
倉 庫 等	2												2
事 務 所													
住 宅	2											1	1
非 住 宅													
山 林	9				6							2	1
車 両	2											2	
そ の 他	24				11							9	4

2 過去の火災統計

(1) 年次別火災発生件数

区分		年次	平成 30 年	平成 31 年 (令和元年)	令和 2 年	令和 3 年	令和 4 年
発生 件数	建物火災		7	5	11	10	9
	林野火災		3	6	1	16	9
	車の その他		3	5	7	22	26
	合計		13	16	19	48	44
損害 額 (千円)	建物火災		31,588	10,877	24,809	7,893	9,977
	林野火災			130		389	3229
	車の その他				426	238	343
	合計		31,588	11,007	25,235	8,520	13,549

(2) 原因別火災発生件数

原因別	年次	平成 30 年		平成 31 年 (令和元年)		令和 2 年		令和 3 年		令和 4 年		
		件数	損害額	件数	損害額	件数	損害額	件数	損害額	件数	損害額	
たばこ	マッ	こ	1	25,459	1	0			2	389		
こたつ												
火遊び												
焚き火				4	130	7	5,677	32	292	17	2,303	
放火の疑い												
コンロ				1	0			2	4,785			
風呂場	か	呂				2	1,792	3	2,700	1		
ストーブ						2	8,593					
乾燥機						1	4,593					
電気器具 電気等の配線						1	40			2	300	
その他		4	2,001	3	1,000			6	317	16	6,302	
原因不明		8	4,128	7	9,877	6	4,540	3	37	8	4,644	
合計		13	31,588	16	11,007	19	25,235	48	8,520	44	13,549	

第 7 章 救 急

1 救急の概況

令和4年における救急出動件数は、2,144件で昨年より164件増加している。また、搬送人員も2,002名と昨年より169名の増加となり、1日平均では5.8件出動し5.4名を搬送したことになる。

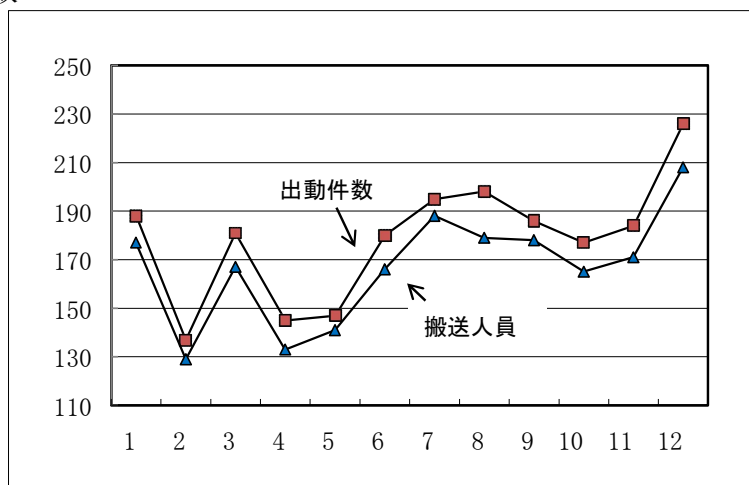
事故種別で見ると、急病が最も多く1,217件（57%）、一般負傷404件（19%）、転院搬送403件（19%）、交通事故79件（4%）であった。

昨年と比較し、急病186件、一般負傷52件増加し、交通37件、転院搬送43件の減少となっている。

(1) 事故種別救急件数

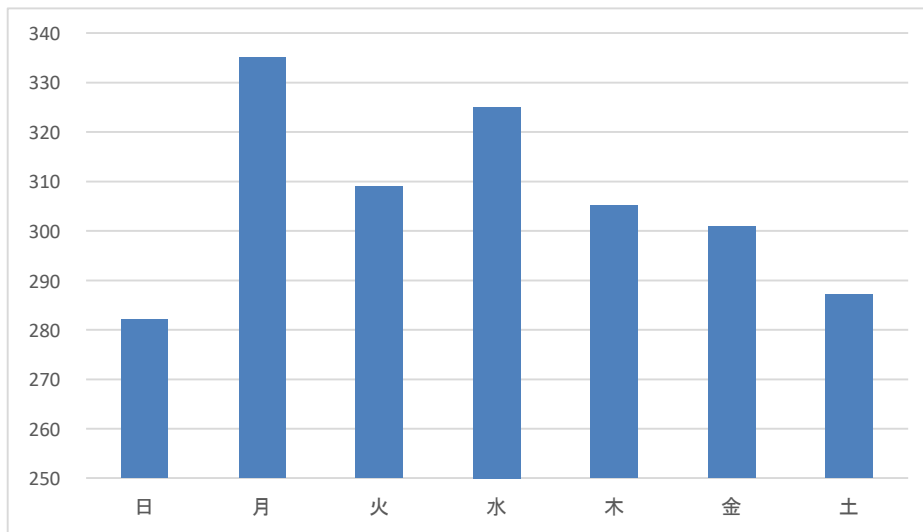
種別 区分	合計	救 急 事 故 種 別											
		火災	自然災害	水難	交通	労働災害	運動競技	一般負傷	加害	自損行為	急病	その他	
												転院	その他
出動件数	2,144			1	79	12	9	404	4	9	1,217	403	6
搬送人員	2,002				70	12	9	391	3	4	1,110	403	

(2) 月別発生件数



月 別	計	1	2	3	4	5	6	7	8	9	10	11	12
出動件数	2,144	188	137	181	145	147	180	195	198	186	177	184	226
搬送人員	2,002	177	129	167	133	141	166	188	179	178	165	171	208

(3) 曜日別出動状況



曜日別	日	月	火	水	木	金	土	合計
出動件数	282	335	309	325	305	301	287	2,144

(4) 医療機関別搬送人員

医療機関		事故種別				
		計	交通	一般	急病	その他
医療機関	国公立	670	27	112	354	177
	公的	578	19	143	372	44
	私病院	739	24	134	375	206
	私的診療所	15		2	9	4
その他		0				
合計		2,002	70	391	1,110	431

(5) 覚知から医療機関等に要した時間別搬送人員

種別	時間						計
	10分未満	10~20	20~30	30~60	60~120	120分以上	
急病		38	165	685	216	6	1,110
交通事故			9	41	20		70
一般負傷		8	63	232	86	2	391
上記以外		12	30	266	120	3	431
計	0	58	267	1,224	442	11	2,002

(6) 時間別救急出動. 搬送人員件数

種 別 時 間	計	火 災	自 然 災 害	水 難	交 通 事 故	労 働 災 害	運 動 競 技	一 般 負 傷	加 害	自 損 行 為	急 病	そ の 他				
												小 計	転 院 搬 送	医 師 搬 送	資 機 材 搬 送	そ の 他
救 急 出 動	合計	2,144		1	79	12	9	404	4	9	1,217	409	403		6	
	0～2	59						10		1	43	5	5			
	2～4	55				1		6			42	6	5		1	
	4～6	66				3		8			51	4	4			
	6～8	134				8		26		1	97	2	2			
	8～10	315				14	2	1	69		2	187	40	40		
	10～12	343			1	12	3	2	66	2	2	166	89	89		
	12～14	296				10	1	3	57		2	126	97	96		1
	14～16	256				8	5		51			122	70	70		
	16～18	228				15	1	1	43		1	111	56	54		2
	18～20	174				6		1	30	1		112	24	24		
	20～22	131				1		1	20			102	7	7		
	22～24	87				1			18	1		58	9	7		2
搬 送 人 員	合計	2,002			70	12	9	391	3	4	1,110	403	403			
	0～2	51						10		1	35	5	5			
	2～4	49				1		6			37	5	5			
	4～6	62				2		8			48	4	4			
	6～8	124				8		25			89	2	2			
	8～10	297				13	2	1	69		2	170	40	40		
	10～12	324				12	3	2	63	2	1	152	89	89		
	12～14	277				9	1	3	53			115	96	96		
	14～16	245				7	5		50			113	70	70		
	16～18	217				13	1	1	42			106	54	54		
	18～20	155				3		1	28			99	24	24		
	20～22	118				1		1	19			90	7	7		
	22～24	83				1			18	1		56	7	7		

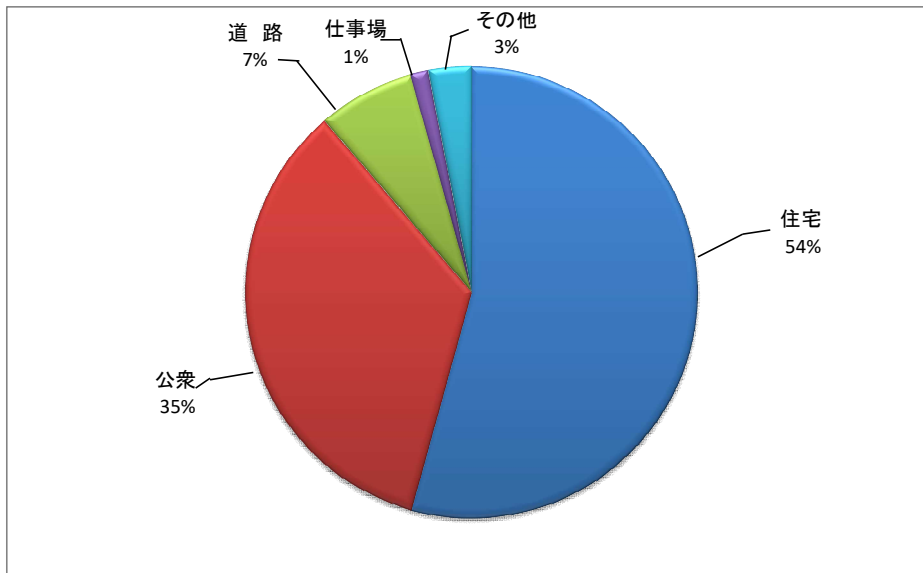
(7) 覚知別救急出動状況

月別 覚知別	計	1	2	3	4	5	6	7	8	9	10	11	12
合計	2,144	188	137	181	145	147	180	195	198	186	177	184	226
1 1 9	755	66	44	63	48	41	54	75	64	65	58	76	101
携帯 1 1 9	799	62	44	63	54	66	70	65	77	72	68	66	92
一般加入	568	56	47	51	43	37	55	54	55	48	51	39	32
駆け込み	13	4	2	1		1	1		1	1		1	1
緊急通報													
その他	9			3		2		1	1			2	

(8) 傷病程度別搬送状況

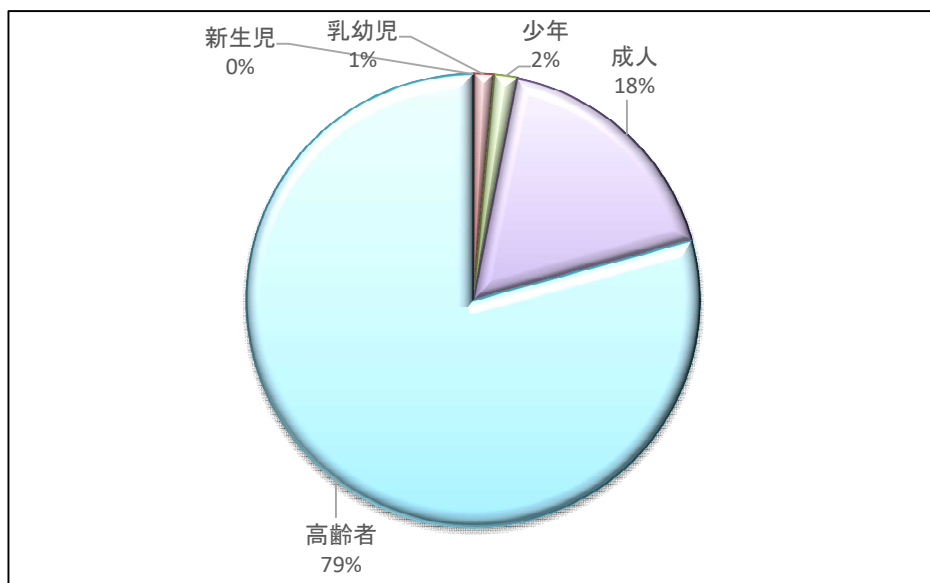
種別 程度	火災	自然災害	水難	交通事故	労働災害	運動競技	一般負傷	加害	自損行為	急病	その他	合計
死亡				1			3		2	31		37
重症				6	2	1	105			186	102	402
中等症				24	4	3	165	1	2	513	282	994
軽症				38	6	5	115	2		375	18	559
その他				1			3			5	1	10
合計				70	12	9	391	3	4	1,110	403	2,002

(9) 発生場所別搬送状況



住宅	1,164
公衆	738
道路	150
仕事場	27
その他	65
合計	2,144

(10) 年齢区分別搬送状況



凡 例

新生児 : 生後28日未満

乳幼児 : 生後28日以上7歳未満

少年 : 7歳以上18歳未満

成人 : 18歳以上65歳未満

高齢者 : 65歳以上

新生児	1
乳幼児	28
少年	33
成人	353
高齢者	1,587
計	2,002

(11) 年齢区分別傷害程度状況

程 度 \ 区 分	新生児	乳幼児	少年	成人	高齢者	合計
死 亡				3	34	37
重 症				44	358	402
中 等 症		11	14	149	820	994
軽 症	1	17	19	156	366	559
そ の 他				1	9	10
合 計	1	28	33	353	1,587	2,002

2 過去の救急統計

(1) 事故別出動状況

年 別	種 別 件 数	計	火災	自 然 災 害	水難	交通	労働 災害	運動 競技	一般 負傷	加害	自損 行為	急病	そ の 他	
													転 院	その他
平30	件 数	2,173	2		1	108	14	10	301	2	8	1265	461	1
平31 (令和)	件 数	2,066	3		4	107	14	12	323	3	7	1190	401	2
令2	件 数	1,916	6			89	14	6	306	2	15	1081	396	1
令3	件 数	1,980	3		2	116	14	2	352	1	9	1031	446	4
令4	件 数	2,144	0	0	1	79	12	9	404	4	9	1217	403	6

(2) 月別出動状況

年 別	月 別 計	月 別											
		1月	2月	3月	4月	5月	6月	7月	8月	9月	10月	11月	12月
平成30年	2,173	210	195	173	159	169	157	207	209	186	179	161	168
平成31年 (令和元年)	2,066	182	145	168	199	151	166	162	217	157	174	174	171
令和2年	1,916	192	143	128	128	162	143	149	168	168	171	173	191
令和3年	1,980	167	122	172	130	164	165	173	204	177	146	147	213
令和4年	2,144	188	137	181	145	147	180	195	198	186	177	184	226

第 8 章 救 助

1 救助の概況

令和4年における救助出動件数は35件で、前年と比較し6件の増加となっている。このうち救助活動件数は17件であり、活動を種別毎で見ると、交通事故が6件で全体の35%を占め、建物等による事故3件（18%）機械による事故1件（6%）、その他の事故7件（41%）となっている。

活動状況

種別 区分	火 災		交 通 事 故	水 難 事 故	自 然 災 害 等	事 機 械 に よ る 故 る	事 建 物 等 に よ る 故 る	酸 ガ ス 事 及 故 び	破 裂 事 故	そ の 他 の 事 故	計
	建 物	建 物 以 外									
出動件数			18	1		2	4			10	35
活動件数			6			1	3			7	17

第 9 章 警 戒 出 動

1 警戒出動の概況

令和4年における警戒出動件数は174件で、出動内訳はPA連携での出動が146件と最も多く全体の（84%）を占め、次いでその他の23件（13%）、行方不明者の捜索5件（3%）となっている。

前年と比較すると、出動件数は20件増加している。PA連携の出動が17件、行方不明者の捜索が2件、その他の出動が1件増加している。

出動内訳

