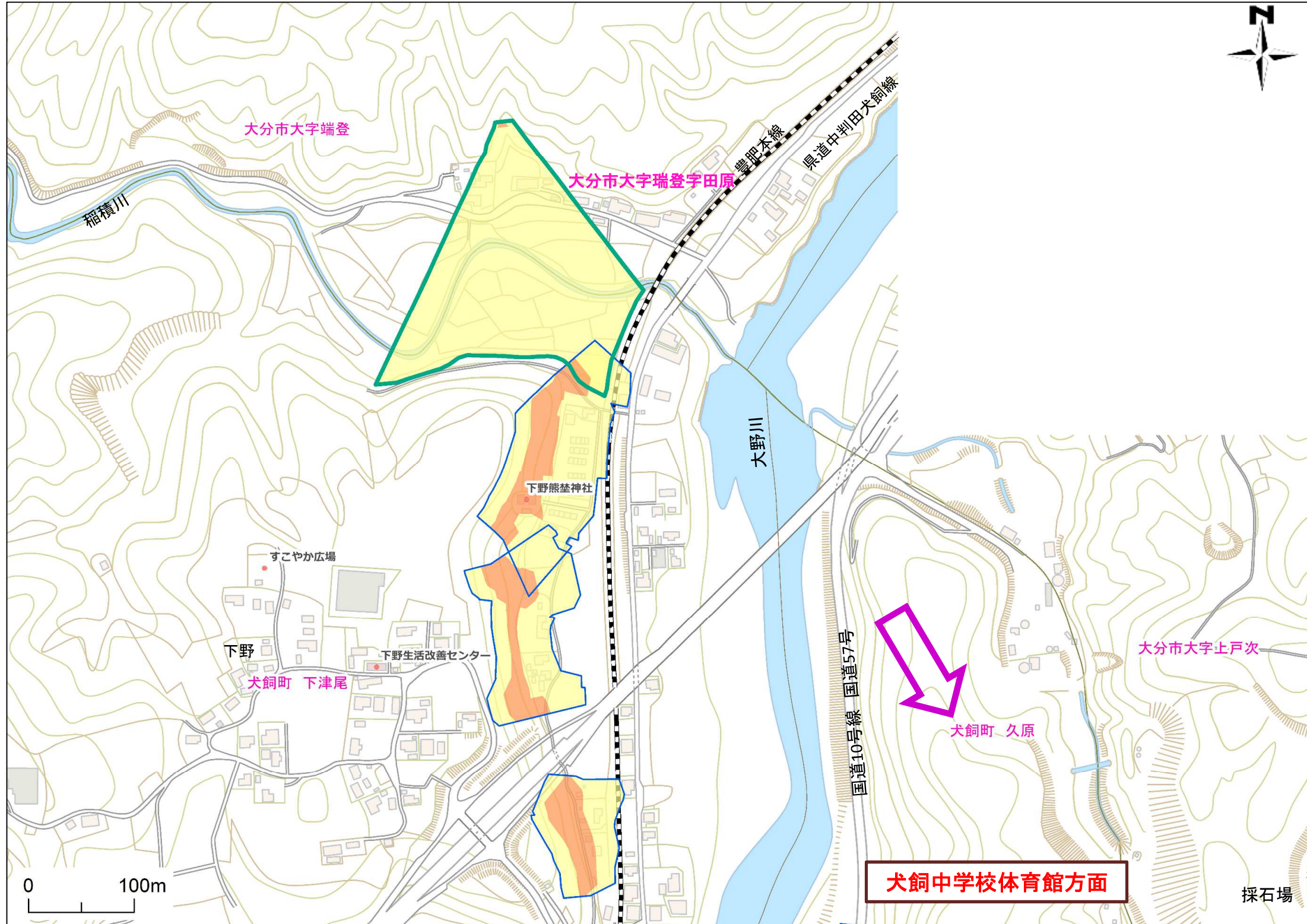


土砂災害ハザードマップ



凡例

項目	記号
土砂災害警戒区域(土石流)	
土砂災害警戒区域(急傾斜)	
土砂災害警戒区域(地すべり)	
土砂災害特別警戒区域	
避難場所	
避難所名称	
避難方向	
注意事項	

避難所について
地区ごとの指定された避難所はあくまでも目安ですので、どちらの避難所に避難されても構いません。

- 問い合わせ先
- 豊後大野市 犬飼支所**
電話:097-578-1111
 - 豊後大野警察署**
電話:0974-22-2131
 - 豊後大野市消防署**
電話:0974-22-0450
 - 豊後大野土木事務所**
電話:0974-22-1056

○黄色でぬりつぶされた範囲(土砂災害警戒区域)は、「土砂災害が発生した場合、住民の生命又は身体に危害が生じるおそれのある区域」です。
○赤色で囲まれた範囲(土砂災害特別警戒区域)は、「土砂災害が発生した場合、建築物に損壊が生じ、住民の生命又は身体に著しい危害が生じるおそれのある区域」です。
・土砂災害警戒区域等にお住まいの方は、大雨のときには警戒避難が必要となりますので、注意してください。
・また、土砂災害警戒区域以外の箇所でも土砂災害の発生する可能性がありますので、自分の住んでいる家の周辺の斜面や溪流、避難場所などをよく確認しましょう。

ハザードマップ問い合わせ先
豊後大野市 防災危機管理室
電話:0974-22-1001(代表)
<https://www.bungo-ohno.jp/>

(禁無断複製) ©2023 ZENRIN CO.,LTD.

土砂災害に備えて

大雨の時など避難の際に必要となりますので、家族全員がわかる場所に貼っておきましょう。

日頃からの確認



① 土砂災害警戒区域や避難場所等を確認しておきましょう！

雨が強くなってきたら



② テレビやラジオ、インターネット等で気象情報を確認しましょう。

前兆現象を見たら



③ 直ちに市役所に連絡しましょう！

土砂災害の種類	前兆現象
土石流	<p>○急に川の流れが濁り流木が混ざっている。 ○山鳴りがする。 ○雨が降り続けているのに川の水位が下がる。</p>

避難のときは



④ 避難の連絡があったら直ちに避難しましょう！

⑤ 避難の際はこんなことに気をつけましょう！

- ・溪流から直角方向に避難し、できるだけ溪流から離れましょう。
- ・避難場所へ避難する際は、他の土砂災害危険箇所や浸水想定区域を避けた避難経路を選択しましょう。

○警戒レベル3「高齢者等避難」が出たら

避難するのに時間がかかる高齢者などの要配慮者やその支援者は避難を開始してください。通常の避難ができる人は、家族との連絡、非常持出し品の用意など避難の準備を開始してください。

○警戒レベル4「避難指示」が出たら

計画された避難場所等への避難行動を開始してください。

！避難行動は必ず警戒レベル4の「避難指示」までにすませてください！

○警戒レベル5「緊急安全確保」が出たら

すでに災害が発生・ひっ迫した状況です。自宅の2階以上や斜面と反対側の部屋に避難するなど、生命を守る行動をしてください。

前兆現象発見!!

避難

避難場所

犬飼中学校体育館

通報

通報先

豊後大野市 防災危機管理室
電話:0974-22-1001

豊後大野市 犬飼支所
電話:097-578-1111

豊後大野警察署
電話:0974-22-2131

豊後大野市消防署
電話:0974-22-0450

豊後大野土木事務所
電話:0974-22-1056

～雨の強さと災害の発生状況～

1時間雨量	人が受けるイメージ	発生状況
10～20ミリ	ザーザー降る	長く続くときは注意が必要。
20～30ミリ	どしゃ降り	側溝や下水、小さな川があふれ、小規模のがけ崩れが始まる。
30～50ミリ	バケツをひっくり返したように降る	山崩れ、がけ崩れが起きやすくなり、危険地帯では避難の準備が必要。
50～80ミリ	滝のように降る	土石流が起こりやすい。多くの災害が発生する。
80ミリ以上	息苦しくなるような圧迫感がある。恐怖を感じる	雨による大規模な災害の発生するおそれが強く、厳重な警戒が必要。