



豊後大野市 農業委員会だより

第19号
豊後大野市農業委員会
平成30年8月31日



犬飼町でとうもろこし刈りイベント

7月8日(日)、犬飼町まちづくり協議会(後藤直之会長)では、とうもろこし刈りイベントを初めて開催。前日から続く雨にもかかわらず、市内外から多くの家族連れが集まりました。

会員の指導を受けながら、大きく実が詰まったとうもろこしを選び、両手で慎重にもいでいく子供たち。日本一暑い町として度々ニュースで取り上げられる犬飼町で、太陽を十分に浴びて甘〜く育ったとうもろこし。イベント時にはゆでたてをたくさん食べて大満足。新たな豊後大野市の特産品となるか、今後に期待です。



残暑お見舞い申し上げます

朝夕には、秋風が感じられるようになってまいりましたが、今年の夏も台風や集中豪雨などによる農作物への影響に悩まされていることと存じます。

まだまだ残暑が厳しい長い夏になりそうです。なお一層のご自愛のほどお祈り申し上げます。

豊後大野市農業委員会

家族で協力 農業経営

今回は、7月4日に市役所で、これからの農業経営の確立を図るために、家族経営協定を結ばれた3組の農家の皆さんをご紹介します。

新たに協定を結んだのは、インキュベーションファーム第6期研修生で本年12月に研修を終了し就農予定の江藤雄介さん・円さん夫妻(大野町田中)と水本幸佑さん・ゆかりさん夫妻(大野町田中)の2組に、津高榮治さん・大地さん親子(清川町平石)のあわせて3家族6名で、農業委員会の後藤敏生会長を立会人に協定書に調印を行いました。皆さんは、これからの本市農業の担い手と期待されています。

調印後に代表して、水本幸佑さんから「農業経営の役割を明確化し、夫婦二人で協力して農業経営の確立を図ってまいります」と力強い決意表明がされました。会長や市長も「これからも頑張ってください」と激励しました。皆さんの今後のご活躍をお祈りします。

【写真下段左から】江藤雄介さん・円さん夫妻、水本幸佑さん・ゆかりさん夫妻
【写真上段左から】後藤敏生農業委員会会長、津高榮治さん・大地さん親子、川野文敏市長



「家族経営協定」とは…

家族で取り組む農業経営について、家族全員が意欲とやりがいを持って経営に参画できる魅力的な経営を目指すために、経営や生活・将来の目標(経営の目標・役割分担・収益の配分・生活上の諸事項など)について家族みんなで話し合い、確認したことを「ルール化」として文書化することです。また、農業者年金の保険料助成や各種支援制度が受けられるなどメリットがあります。

「農地利用状況調査・意向調査」にご協力を!



農業委員会では、優良農地の荒廃を防ぐため、今年度も市内全農地を対象に地域の農地利用最適化推進委員会を中心に農地利用状況調査を実施しています。皆さん、ご協力をお願いします。

今後、調査の結果を取りまとめ、報告された遊休農地の中で、再生可能な遊休農地の所有者に対し「意向調査」を実施し、調査の回答をもとに優良農地の確保と有効利用、意欲ある農業者への利用集積を図っていく予定です。再度、ご協力をお願いします。



みよう。
農業を消費者の立場になって考えてみよう。
消費者が農業に対して求めていることは安心・安全・新鮮ではないか。そのニーズに応えれば農業経営は成り立つと思う。
しかし、現在の農業は高齢化や後継者不足により農業経営に対しての基盤が崩壊しつつある。したがってこれからは行政・農業団体(JA・全農)・生産者の意識改革が求められるだろう。
今後の農業は、各生産物に対してのカラーを出して行くことによって商品の価値をあげられたら、チャンスが訪れるであろう。
(T・K)

農政コラム

「農業委員の活動から」



女性農業委員の活動紹介

—— ウーマンアグリネットおおいた総会 ——



副知事による講話と意見交換会

7月13日にウーマンアグリネット大分（旧大分県女性農業委員会）総会が行われ、昨年の6月に就任された大分県副知事安東 隆氏による講話の後、女性農業委員との意見交換会が行われました。

安東氏は広島県出身で、西日本豪雨から数日後のこの日、通水もままならない実家の現状に軽くふれた後、大分県の農地集積の状況、その後のスマート農業への展望や、農業委員の女性登用の重要性等、私たち女性が聞いても分かりやすく簡潔に解説していただきました。会場からは「農地集積率80%の目標があるが、中山間地域では難題ではないか」という意見があり、副知事は「担い手に集積するということは何も面積だけを言っているのではなく、農業でやっている

こうという人に農地を集積するのが目的で、その目標値を表している」との回答。

要は、食べてもらええる農作物を作って儲からないことには生活できない。お米の生産に依存してきた大分では大規模経営でのコスト削減を目指すか、小規模でも効率の良い品目に転作、もしくは特別化が必要とのこと。日本人の主食である、お米の需要が右肩下がりはなのは、私たち女性にも問題があるかもしれません。主食抜きダイエットをしている場合ではありません。

また、女性登用に對する意見では、「改正後にも関わらず、大分市の女性登用が1人もいないのは時代に逆行している。

女性の登用率が高い企業の方が収益率、経営安定率が高いことは数字にも出ていて、ぜひ県の方から現状の農業委員に對する啓発が必要」との要望が出さ



れました。さらに、鳥獣害の対策に關しては「イノシシやシカを使った高級ジビエ料理が周知され始め、需要はのびているのに、供給元の食肉加工場所が無いのが現状。安心安全で安定した供給を目指すためにも、加工所の建設を」と要望しました。

これからも大分県では男性の農業委員、農地最適化推進委員が中心となつて、力強い農業変革が必要とされています。私たち女性農業委員も、男性委員に任せるばかりでなく、細やかなサポート、消費者目線のアドバイスができるように、勉強し、行動していかなければならないなと痛感した意見交換会でした。

(R・G)



豊後大野市特産品で作るレシピ



なすの辛子漬け

材 料

- ・なす4kg
- ・塩600g
- ・こうじ小2袋
- ・砂糖600~800g(お好みで)
- ・からし100g(2袋)
- ・薄口醤油1カップ
- ・酒1/2カップ
- ・酢1/2カップ

作り方

- ① こうじ、薄口醤油、酒、酢を混ぜ5日間おく
- ② なすを一口大に切り、塩漬けをする
- ③ ②のなすを2~3回水洗いし、しっかりとしぼり水気をとる
- ④ からしを適量の水で練りおく
- ⑤ ③のなすに砂糖をまぶす
- ⑥ ①と④を混ぜ⑤を入れて混ぜる

※そのままにしておくと色が変わるので少しずつ小袋に入れ冷凍すると良いです。



農地中間管理事業

農地の貸し借りお任せください

大分県農地中間管理機構(大分県農業農村振興公社)が、農地を貸したい方と農地を借りたい方の中間的受け皿となって、農地の集積・集約化を進めます。

借り受ける農地は

- ① 農業振興地域内の農地
- ② 相続手続きが完了している農地【未相続の場合は、持分の過半数の同意を得ることで借受可(5年契約)】
- ③ 再生不能と判断される遊休農地でないこと
- ④ 貸付の可能性が著しく低い農地でないこと

担い手は

- 認定農業者
 - 認定新規就農者
 - 基本構想水準到達者※
- ※水準に到達したと認められる者。認定農業者であった者で再認定を受けなかった者。

貸付希望者 (出し手)



年をとって農業できない。息子も都会で働いて戻ってくれそうにないなあ。

このままだと、田んぼや畑が荒れてしまう！誰か代わって耕作してくれないかなあ。

借受希望者 (受け手)



農地を広げて、規模を拡大したいなあ。

分散した農地をまとめて、効率よく営農したいなあ。

借受け

貸付け

大分県農地中間管理機構

公益社団法人 大分県農業農村振興公社

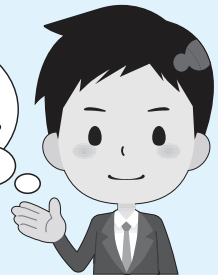
- ① 農地を借り受けます。
- ② 担い手が、まとまりある形で農地を利用できるように配慮して貸し付けます。
- ③ 必要に応じて、農地の利用条件を改善します。

農業振興課

農業委員会

連携
協力

お気軽に
ご相談ください。



問い合わせ先

TEL.0974-22-1001
農業振興課 農政企画係 内線2314
農業委員会 内線2380~2383

農地情報公開システム(通称:全国農地ナビ)をご活用ください!

農地台帳に記載されている農地に関する情報が、全国農地ナビ(農地情報公開システム)により平成27年4月1日からインターネット上で公表されております。このことにより、全国どこから誰でもインターネット上の地図から農地の所在、地目、面積、所有者の貸し付けに対する意向、遊休農地の措置状況を確認できるようになっておりますのでご活用ください。

■ホームページアドレス <http://www.alis-ac.jp>

農地情報公開システム 検索



全国農業新聞を購読しませんか?



金曜日発行 月…700円(消費税込) / 年…8,400円(消費税込)

全国農業新聞は、「暮らしと経営」に役立つ情報をお届けします。農業に関する最新技術・新製品や新品種、全国各地で活躍する農業者の工夫やアイデア等、農業に役立つ情報を紹介しています。

1週間に1度、農業・農政情報をお届けします。

購読の申し込みは
豊後大野市農業委員会事務局へ!

☎0974-22-1001

お気軽にご連絡ください。

農業者年金は 積立年金

安心で豊かな老後のため、
農業者年金に加入しましょう!

農業者年金加入条件

次の要件を満たす方は
どなたでも加入できます。

- ① 60歳未満の方
- ② 年間60日以上農業に従事(配偶者・後継者も可)
- ③ 国民年金第1号被保険者



農業者年金のメリット

- ① 政策支援加入で国庫補助が受けられます
対象は認定農業者、認定新規就農者で青色申告をしている人。このほか、上記の家族経営協定を結んだ配偶者や後継者も対象になります。
- ② ライフステージに応じて保険料を変更できます
若くて収入が少ないときは政策支援を活用するとよいでしょう。収入が多い時は保険料を増やせば節税メリットも拡大します。
- ③ 確定拠出型のため安心な年金制度となっています
- ④ 保険料は全額が社会保険料控除され節税になります

ふるさとの大地を守る "若き鉄人たち"

食べて有害鳥獣駆除を!

犬飼町柴北でジビエ加工食品の開発・製造・販売を手掛ける(株)成美 代表取締役 岩切知美さんにお話を聞きました。



(株)成美 代表取締役
岩切知美さん



豊後シシめしの素

夢は世界へ 大分ジビエが旨い!

豊後大野市犬飼町の(株)成美(代表取締役岩切知美)では、スープキッチンおおいブランドをはじめ約70種類ほどの商品を、ネット販売を中心に県内のデパートなどでシェアを広げているが、なかでも「豊後シシめしの素」、「猪肉のサムライ煮」や「鹿肉と生姜の赤ワイン煮」などジビエの加工品にも精力的に取り組んでいます。

全国的に有害鳥獣被害は年々深刻になり、その対策に苦慮している中、岩切さんは母親の知人の女猟師の方から「仕留めた猪の2~3%しか流通せず残りは廃棄する」という話を聞き、何とか有効活用をと商品開発にのりだしました。

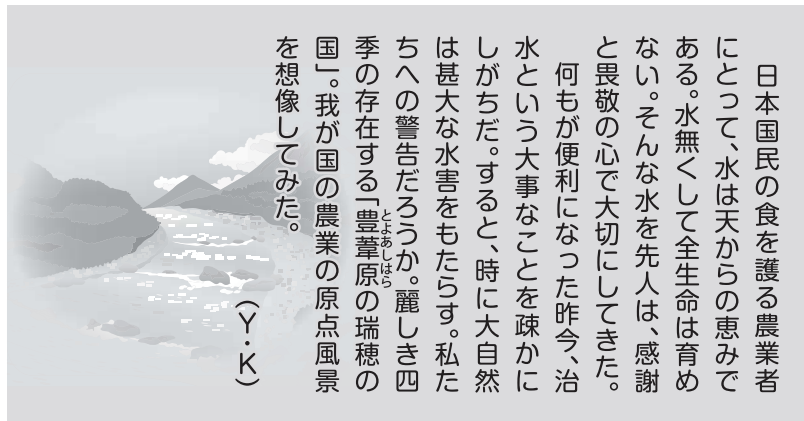
岩切さんは「猪の精肉での品質が安定し、量が確保されれば、現在牛より高額な仕入れ値の猪が安価で食べて頂けるようになり、加工食品としてスーパーの店頭にもおける」と言います。

現在、三重総合高校久住校とコラボして、ジビエの新たな商品開発を手がけるなど、幅広く活動しており、夢は海外進出と目を輝かせていました。

委員

第19号編集委員

- 工藤 清
- 藤田 野
- 伊 隆
- 生 善
- 後 藤
- 島 藤
- 伊 綾
- 野 茂
- 小 島
- 田 子
- 安 哲
- 神 隆
- 生 善



日本国民の食を護る農業者にとつて、水は天からの恵みである。水無くして全生命は育めない。そんな水を先人は、感謝と畏敬の心で大切にしてきた。何もが便利になった昨今、治水という大事なことを疎かにしがちだ。すると、時に大自然は甚大な水害をもたらす。私たちへの警告だろつか。麗しき四季の存在する「豊葦原の瑞穂の国」。我が国の農業の原点風景を想像してみた。

(Y・K)

編集後記

農地に関するご相談

地域の農業委員、農地利用最適化推進委員または農業委員会事務局へ!

■豊後大野市農業委員会事務局 TEL.0974(22)1001 内線2380~2383